

La CENG està oberta als suggeriments i a la col·laboració en la resolució de les necessitats que la societat li fa arribar, i en aquest sentit es compromet al seu estudi.

LLOC WEB

<https://www.mitma.gob.es/organos-colegiados/consejo-superior-geografico/csg/comisiones/comision-especializada-de-nombres-geograficos>



ADREÇA POSTAL

CONSEJO SUPERIOR GEOGRÁFICO
Comisión Especializada de Nombres Geográficos
C/ General Ibáñez de Ibero, 3
28003 Madrid
secretaria.gral.ign@mitma.es

INSTITUTO GEOGRÁFICO NACIONAL
<https://www.ign.es>

NIPO digital: 798-23-038-6



COMISIÓN ESPECIALIZADA DE NOMBRES GEOGRÁFICOS (CENG) DEL CONSEJO SUPERIOR GEOGRÁFICO*

Les Conferències de les Nacions Unides sobre la Normalització dels Noms Geogràfics (que se celebren cada cinc anys des de 1967) recomanen l'existència en cada país d'un òrgan nacional de noms geogràfics per a coordinar els diversos organismes competents en aquesta matèria i aconseguir una veritable normalització en l'àmbit estatal, prèvia a la internacional.



Fullet informatiu de les Nacions Unides

L'òrgan que té les funcions de coordinar les Administracions competents en noms geogràfics a Espanya, i d'aprovar el Nomenclàtor Geogràfic Nacional, és el Consejo Superior Geogràfic*, que disposa de la Comisión Especializada de Nombres Geográficos com a òrgan d'estudi i proposta per a preparar les decisions que ha de prendre en aquests temes (Reial Decret 1545/2007, 23 de novembre de 2007).

Qui forma part de la CENG?

En formen part representants d'autoritats en noms geogràfics de l'Administració General de l'Estat i de les Comunitats Autònomes, i també d'universitats, acadèmies de les llengües i altres institucions relacionades amb la toponímia.

*CONSELL SUPERIOR GEOGRÀFIC



Jornades de la Comissió Especialitzada de Noms Geogràfics

Quins són els objectius de la CENG?

Les funcions principals són:

- Impulsar la normalització de la toponímia a Espanya en coordinació amb els organismes competents.
- Promoure el coneixement dels noms geogràfics, el seu ús normalitzat i el seu valor com a patrimoni cultural.
- Elevar propostes a la Comisión Permanente del Consejo Superior Geogràfic*.

El Pla de Treball de la Comissió recull les següents línies bàsiques d'actuació:

- Avançar en la normalització de la toponímia.
- Fomentar la coordinació i la cooperació.
- Fomentar la formació i la recerca sobre noms geogràfics.
- Difondre i divulgar la toponímia en la societat.

* COMISSIÓ PERMANENT DEL CONSELL SUPERIOR GEOGRÀFIC

COMISIÓN ESPECIALIZADA DE NOMBRES GEOGRÁFICOS*

IMPORTÀNCIA DELS NOMS GEOGRÀFICS I NECESSITAT DEL SEU ÚS NORMALITZAT



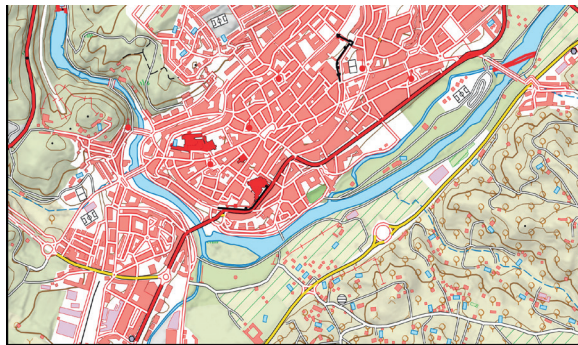
* COMISSIÓ ESPECIALITZADA DE NOMS GEOGRÀFICS

EL VALOR DELS NOMS GEOGRÀFICS

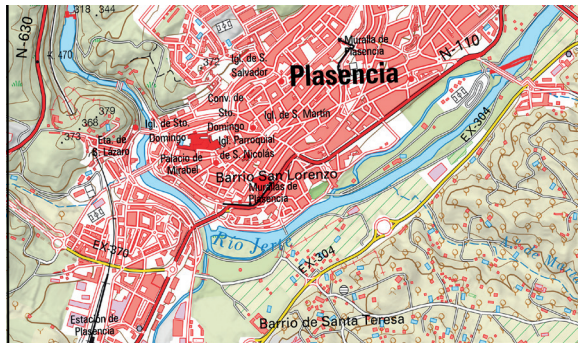
Un nom geogràfic o topònim és un nom propi de lloc. Els topònims són les denominacions amb què designem els llocs que ens envolten: carrers, pobles, ciutats, rius, serres, paratges, etc. Generalment es componen d'un terme genèric i d'un terme específic (Serra de Gredos, Praia de San Cibrao, Riu de les Truites...).

Els topònims serveixen per a:

- Identificar i localitzar els llocs on es desenvolupa qualsevol activitat humana.
- Llegir un mapa, com un dels elements bàsics de la cartografia.
- Accedir directament i intuïtivament a moltes i diverses fonts d'informació, en especial a través d'Internet.



La toponímia és part essencial de la cartografia (Full 598-III Plasencia, del MTN25)



- Accedir als sistemes d'informació geogràfica (SIG), les infraestructures de dades espacials (IDE) i altres conjunts de dades digitals.
- Conèixer determinades característiques dels llocs, a través del significat dels seus noms.
- Obtenir informació per a nombrosos camps de recerca (lingüística, geografia, història, arqueologia, medi ambient...).

“Els noms geogràfics són claus indispensables per a accedir a la informació en el món globalitzat i digital en què vivim.”

Grup d'Experts de les Nacions Unides en Noms Geogràfics

Els topònims formen part del nostre patrimoni cultural intangible:

- Constitueixen una part important de les llengües i conserven formes que n'evidencien l'evolució.
- Són valuosos testimonis de la història i els modes de vida passats o actuals.

La 9a Conferència de les Nacions Unides sobre la Normalització dels Noms Geogràfics (2007) considera que els topònims formen part del patrimoni cultural immaterial (Resolució IX/4).

NECESSITAT DE LA NORMALITZACIÓ

La normalització de noms geogràfics és el procés d'aprovació per una autoritat competent, segons la normativa vigent, de les denominacions i la forma exacta d'escriure-les.

L'ús de noms normalitzats és imprescindible per a identificar inequívocament un lloc. Per això, és especialment important el seu ús en les Administracions públiques, mitjans de comunicació, cartografia, sistemes d'informació geogràfica, senyalització viària i publicacions.



Exemple d'ús incorrecte d'un topònim en la senyalització viària. El nom oficial és «Riocabado»

Qui normalitza els noms geogràfics?

Com a conseqüència de la configuració d'Espanya com a Estat autònom, les competències sobre noms geogràfics es reparteixen entre les diferents Administracions:

- L'Administració General de l'Estat té capacitat per a establir el nom oficial de les entitats geogràfiques d'interès general de les quals és titular.
- L'Institut Geogràfic Nacional (Ministerio de Transportes, Movilidad y Agenda Urbana)* té competències per a determinar la toponímia que afecta més d'una Comunitat Autònoma, i també per a normalitzar i difondre la toponímia oficial en coordinació amb els agents competents.
- Les Comunitats Autònomes tenen les competències que normativament han desenvolupat sobre els seus noms geogràfics, harmonitzades amb les pròpies de les Diputacions Forals, els Capítols i Consells Insulars i els Ajuntaments dels municipis.

Quins són els beneficis de la normalització?

Segons el Grup d'Experts de les Nacions Unides en Noms Geogràfics, tant en l'àmbit internacional com en el nacional o local, és fonamental de disposar de noms geogràfics correctes per a explotar millor les dades geogràfiques en els contextos següents:

- Estratègies de planificació sostenible.
- Desenvolupament econòmic.
- Gestió mediambiental.

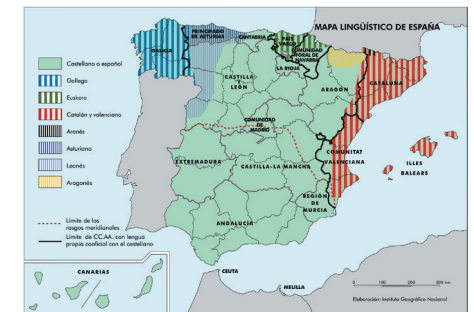
* INSTITUT GEOGRÀFIC NACIONAL



- Infraestructures de serveis col·lectius de distribució.
- Censos de població i estadístiques.
- Drets de propietat i cadastre.
- Coordinació de serveis d'emergència i ajut humanitari.
- Comerç i turisme.
- Promoció del patrimoni cultural i natural.
- Mitjans de comunicació.
- Elaboració de mapes, atlas i cartes de navegació.

Les llengües de la toponímia a Espanya

La normalització de la toponímia a Espanya ha de tenir en compte l'existència de diferents llengües vives en el seu territori i la riquesa lingüística que aquest fet suposa. Els topònims poden ser normalitzats en castellà, llengua oficial d'Espanya, en les llengües cooficials pròpies de determinades Comunitats Autònomes (gallec, èuscar, català/valencià, i aranès) o en altres llengües i dialectes (asturià, lleonès, aragonès), sense oblidar el fet que els trets de la parla local sovint es reflecteixen en la toponímia.



Mapa lingüístic d'Espanya