

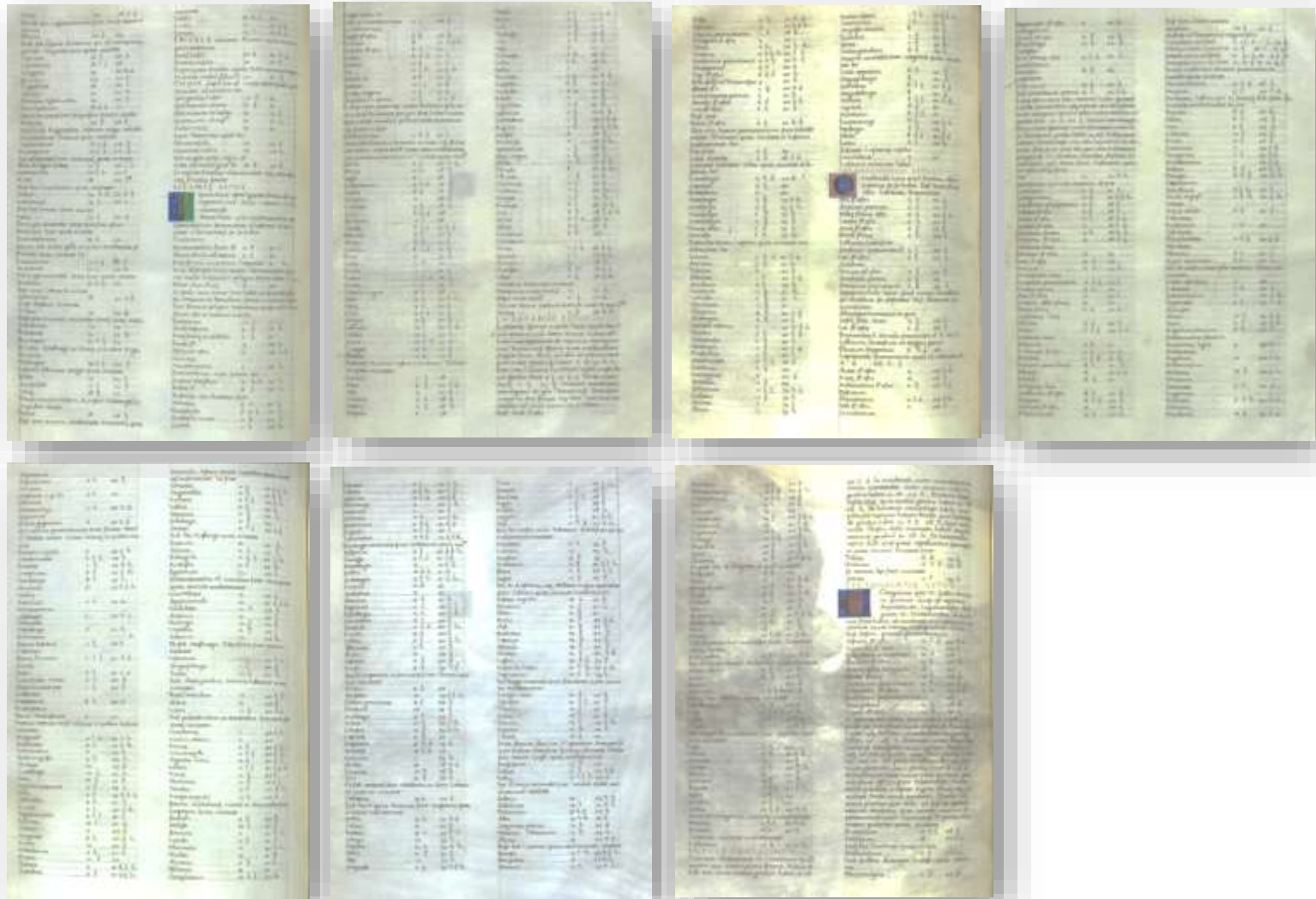


**La toponimia en mapas  
antiguos como herramienta  
para trazar su linaje: La  
transmisión del topónimo  
Elcano en la cartografía de los  
siglos XVI-XVII**

# Introducción

- El criterio para que un elemento geográfico aparezca en un mapa es su relevancia a la **escala de representación**.
- La legibilidad del mapa exige una **selección** y **generalización** de elementos para hacer posible su lectura.
- Las **poblaciones** han sido un elemento fundamental en los mapas desde que el padre de la cartografía moderna, **Claudio Ptolomeo**, incluyó en su **Geografía** (ca. 150) unos **8000 topónimos**, de los que 6300 tenían asignado un par de coordenadas longitud y latitud.
- La mayoría de esos topónimos corresponden a poblaciones y, en **Hispania** (la península ibérica y Baleares), Ptolomeo recoge unos **500** puntos con coordenadas.

# Introducción



Nomenclátor de Hispania con 500 registros. Ca. 1458. Biblioteca Histórica de la Universitat de València ([BH Ms. 0693](#))



*SECUNDA EVROPE TABVLA*. 1478. Biblioteca del IGN ([13-F-1](#))

➤ Vamos a ver que:

- La pequeña **población de Elcano** apareció en **mapas impresos holandeses del XVI-XVII**, tanto provinciales y regionales, como de España.
- A partir de **1584** incluso llegó a «**eclipsar**» a la cercana **Guetaria** (5 km), verdadera localidad natal de Elcano.
- La transmisión de esa singular **omisión** permite trazar el **linaje** de diversos mapas regionales y provinciales de esos siglos.



## Elcano, «vezino de la villa de Guetaria»

- Aunque no se conoce demasiado de la vida de Juan Sebastián Elcano, su fecha de nacimiento se documenta indirectamente en **1486-1487**. Falleció en **1526** en la expedición al Maluco de Loaysa.
- Sus padres, Catalina del Puerto y Domingo Sebastián de Elcano, eran ambos de Guetaria.
- En el testamento dado por el propio Elcano a bordo de la Santa María de la Victoria, se le menciona como «*vezino de la villa de Guetaria*».

# Elcano, «vezino de la villa de Guetaria»

ndy nomine dñen sepan quando es isto  
de l'anno vez de la villa de pned. z ia  
zio natural tal qual Dios nro gen.  
muerze muy aca de la hora muy y  
parejad como fiel xpiano pa qual

## Elcano, «vezino de la villa de Guetaria»

- Además, en su segunda manda testamentaria pide que sus aniversarios y exequias se hagan:

*«en la dicha villa de Guetaria en la yglesia de San Salvador (...) en la huesa donde están enterrados mi señor padre e mis antepasados»*



## La forma correcta del apellido «Elcano»

- En el pasado existió cierta confusión sobre la forma del apellido Elcano. En documentos coetáneos se puede leer «**delcano**» o «**del Cano**», por confusión con el gentilicio
- *A este respecto, una epístola curiosa con motivo de la colocación de una estatua en 1800:*


*«todos sabemos que en el Pays no hay tal apellido del Cano y sí el barrio de Elcano (...) Nada es más regular y ordinario en los castellanos que no saben y lo que es peor ni quieren saber ni instruirse en la Lengua Bascongada»*

# El topónimo y el barrio de Elcano

- Si buscamos «Elcano» en el visualizador del NGBE ([https://visualizadores.ign.es/nomenclator\\_ngbe/](https://visualizadores.ign.es/nomenclator_ngbe/)) encontramos:

### Más información

**CLASIFICACIÓN LOCAL**

Poblaciones y construcciones. Núcleos de población 

**LOCALIZACIÓN**

Municipio	Valle de Egüés/Eguesibar
Provincia	Navarra
Hoja MTN	0141-2

**GEOMETRÍA**

Geográficas (EPSG:4258)	-1.5462	42.8312
UTM (EPSG:25830)	618824.55	4743100.47

**IDENTIFICADOR GEOGRÁFICO**

Nombre:	Elcano
Fuente:	MITMA.IGN.NGMEP

**IDENTIDAD N°**

4019114

# El topónimo y el barrio de Elcano

- Sin embargo, buscando la forma normalizada «**Elcano**» obtenemos:

### Más información ✕

**CLASIFICACIÓN LOCAL**

Poblaciones y construcciones. Entidad singular 

**LOCALIZACIÓN**

Municipio	Aia
Provincia	Gipuzkoa
Hoja MTN	0064c1

**GEOMETRÍA**

Geográficas (EPSG:4258)	-2.1853	43.2613
UTM (EPSG:25830)	566122.75	4790153.69

**IDENTIFICADOR GEOGRÁFICO**

Nombre: Elcano Idioma: eus

Fuente: MFOMENTO.IGN.NGMEP

**IDENTIDAD N°**

2835626

# El topónimo y el barrio de Elcano

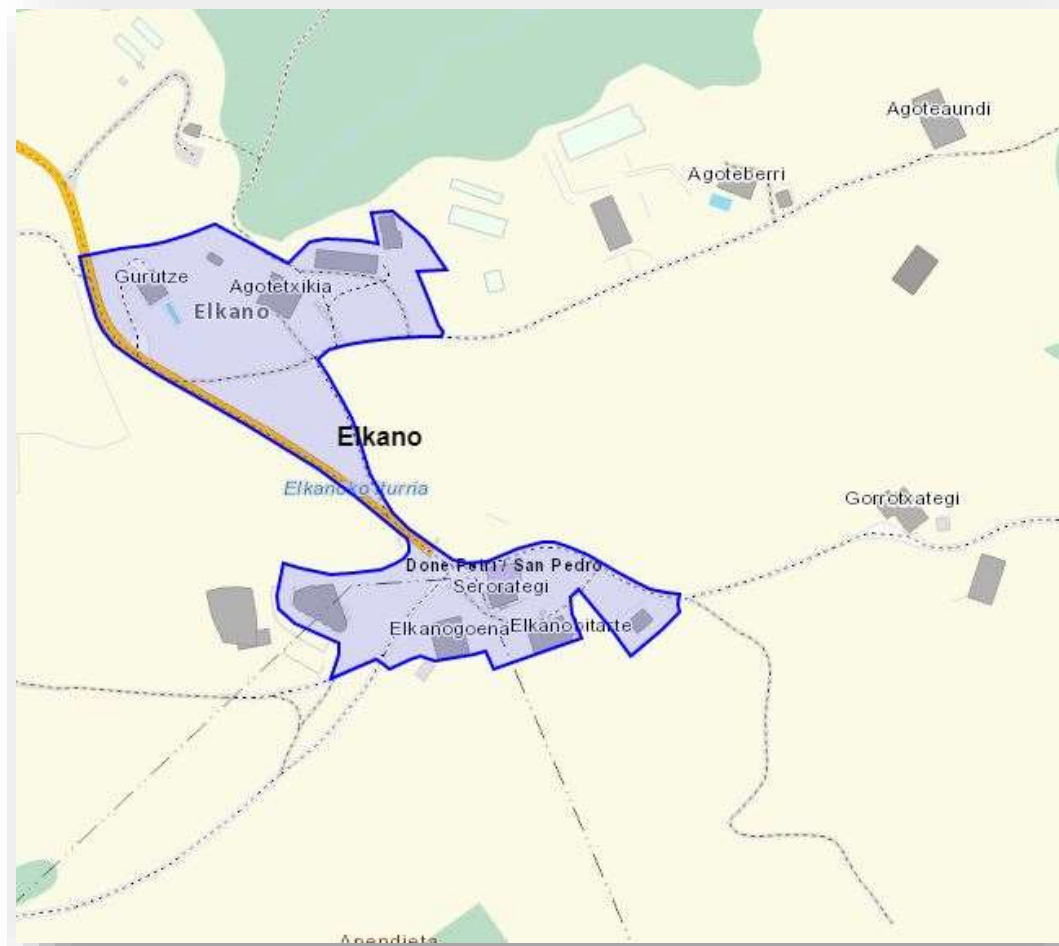
- Sin embargo, buscando la forma normalizada «**Elcano**» obtenemos:



Mapa Topográfico Nacional 1:25.000

# El topónimo y el barrio de Elcano

- Sin embargo, buscando la forma normalizada «**Elkano**» obtenemos:



Visualizador geoEuskadi



# El topónimo y el barrio de Elcano



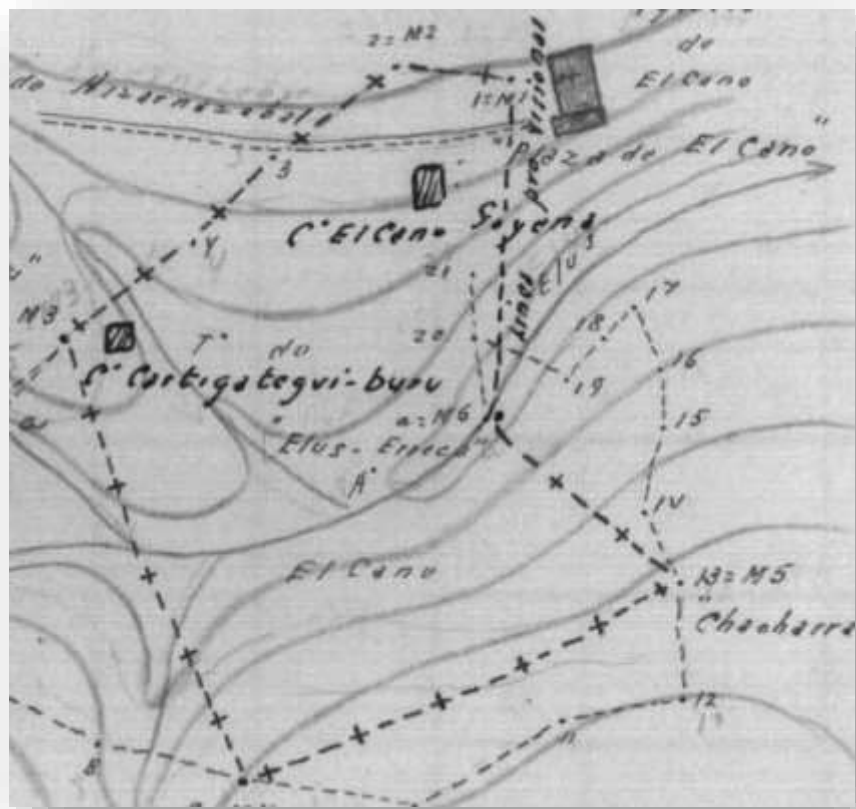
PNOA 2019. Instituto Geográfico Nacional



# El topónimo y el barrio de Elcano



# El topónimo y el barrio de Elcano



Cuaderno de deslinde. 1940. Instituto Geográfico Nacional



GeoEuskadi: **Zarautz** \ **Aia**

## El topónimo y el barrio de Elcano

- Acta de deslinde entre Aya y Zarauz (1889):

*«viniendo así a resultar la mencionada Yglesia de jurisdicción civil de Aya, pero sosteniendo a su vez la comisión de Zarauz que dicha Yglesia se halla situada en jurisdicción de su pueblo y que los términos del mismo en el punto de que se trata continúan hasta el mojón colocado al Oriente de dicha Yglesia y a distancia de 10 de la misma (...) **no pudieron llegar a ponerse de acuerdo** sobre el particular y determinaron consignar por acta lo alegado por cada Comisión para no ponerse en perjuicio de los pueblos que respectivamente representaban y sin haber grabado ni pintado letras a ningún mojón inmediato a la Yglesia, dejando sin decidir los términos de la precitada pradera»*

## El topónimo y el barrio de Elcano

- «Acta de la operación practicada para reconocer la línea de término y señalar los mojones correspondientes a los términos de Aya y el Barrio de Elcano pertenencia de Zarauz enclavado en Aya» (1939):

*«La línea de término entre los mojones sexto y primero con la que quedaría cerrado el término del **Barrio de El Cano pertenencia de Zarauz enclavada dentro del término de Aya**, se deja sin describir, por **no haber habido conformidad** entre los dos comisionados presentes, ni en la posición de derecho, ni en la de hecho, no habiéndose aceptado ninguna de las soluciones propuestas por el topógrafo que suscribe»*

## Guetaria en los mapas antes del siglo XVI

- Guetaria se fundó a **finales del siglo XII** y desde entonces fue un puerto cantábrico importante.
- En tiempos de Elcano tenía la respetable cifra de 1700 habitantes (el Bilbao de entonces tenía 5000).
- La prueba de su relevancia es la aparición en las primeras cartas náuticas medievales desde el siglo XVI:





Angelino Dulcert. 1339. Bibliothèque nationale de France



# Guetaria en los mapas antes del siglo XVI



*cataria*

Angelino Dulcert. 1339. Bibliothèque nationale de France

# Guetaria en los mapas antes del siglo XVI



Guetaria

Gabriel de Vallseca. 1439. Museu Marítim de Barcelona



Hispania Novella. Francesco Berlinghieri. **1482**. Institut Cartogràfic i Geològic de Catalunya



# Guetaria en los mapas antes del siglo XVI



CHITARIA

Hispania Novella. Francesco Berlinghieri. 1482. Institut Cartogràfic i Geològic de Catalunya

# La primera aparición del topónimo Elcano en un mapa impreso regional de España

- En el siglo XVI la producción cartográfica impresa en España era testimonial:
  - Prioridad a la cartografía secreta de ultramar.
  - Imprentas cartográficas en Flandes bajo dominio español.
- El **primer mapa impreso** en incluir el topónimo Elcano es también el primer mapa impreso de cualquier provincia o región española incluido en un Atlas: *Nova et Exactissima descriptio nobilis provinciae Guipuscoae*. Gerard de **Jode**. **1578**.

# La primera aparición del topónimo Elcano en un mapa

- En el siglo XV era testimoniado por:
  - Prioridad a las imprentas
- El primer mapa que muestra también el primer nombre de la región española es el *descriptio novissima* de 1578.



Elcano en España

español.

Elcano es provincia o *actissima* de Jode.



# La primera aparición del topónimo Elcano en un mapa impreso regional de España



# Elcano eclipsa a Guetaria. Abraham Ortelius. 1584



Guipuscoae regionis typus. 1584. Biblioteca del IGN



# Elcano eclipsa a Guetaria. Abraham Ortelius. 1584



Guipuscoae regionis typus. 1584.

Biblioteca del IGN

# Elcano sin Guetaria se consolida. J. Hondius. 1606



*Legionis, Biscaniae et Guipiscae typus. 1606. Biblioteca del IGN*



# Elcano sin Guetaria se consolida. J. Hondius. 1606



*Legionis, Biscaliae et Guipiscoae typus. 1606. Biblioteca del IGN*

## Más ejemplos



*Biscaia, Alava et Guipuscoa Cantabriae Veteris Partes. J. Blaeu. 1635 (1672). Biblioteca del IGN*



## Más ejemplos



*Guipuscoa et Biscaia* . J. Hondius II; P. Bertius.1616. Biblioteca del IGN

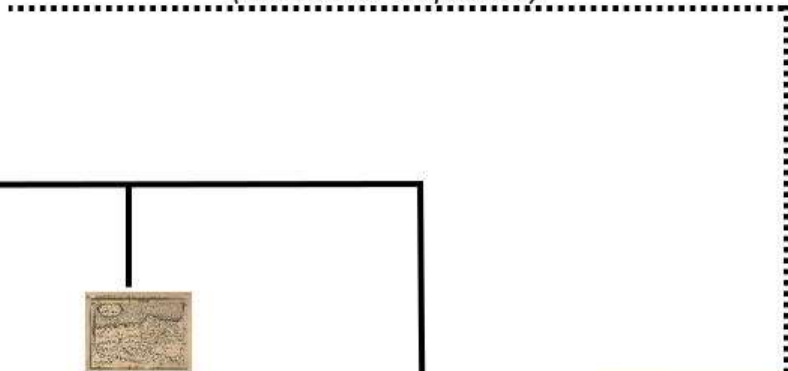


G. de Jode. 1578



Ortelius. 1584

*(Interior de Guipúzcoa)*



J. Hondius. 1606



J. Hondius II/P. Bertius. 1616

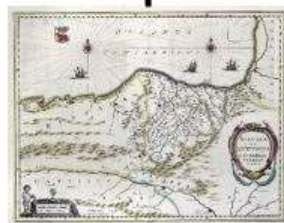
*(Vizcaya)*



J. Janssonius. 1628



W. Blaeu. 1635/J. Blaeu. 1662



J. Janssonius. 1638



P. Teixeira. 1634

# Conclusiones

- Aunque la población de **Elcano** tiene una antigüedad notable, anterior a 1025, su **reducido tamaño** no le otorgaría entidad suficiente para su representación cartográfica a escalas pequeñas.
- La villa de **Guetaria** sí goza de relevancia cartográfica desde el siglo XIV en **cartas náuticas** que incluyen el **Mediterráneo** completo.
- La **primera aparición** del topónimo Elcano se produce en el mapa provincial de **1578** de Gerard de **Jode**.
- Abraham **Ortelius** copia este mapa y **elimina** el topónimo **Guetaria** en su mapa **tripartito** de **1584**. Además del descuido, también cabe la explicación de que la gloria asociada al nombre Elcano eclipsara a Guetaria.
- El seguimiento de esta anomalía en diversos mapas del siglo XVI permite, junto a otros análisis, establecer las relaciones **genealógicas** entre ellos.
- El **estudio de la toponimia en la cartografía antigua** es una herramienta utilísima y poco explotada en la determinación del **linaje de los mapas de España** entre los siglos XV y XVII.





*Gracias por su atención*