

ANEJO Nº 3. INVENTARIO

ANEJO Nº 3. INVENTARIO**ÍNDICE**

1	INTRODUCCIÓN.....	1
2	ESTACIONES	1
2.1	ESTACIÓN DE LORCA SAN DIEGO	1
2.2	ESTACIÓN DE LORCA SUTULLENA	2
3	PASOS A NIVEL	2
4	PUENTES.....	5
5	PASOS INFERIORES	5
6	PASOS SUPERIORES.....	5
7	OBRAS DE DRENAJE / PASOS DE ACEQUIA	5

APÉNDICES

APÉNDICE 1. REPORTAJE FOTOGRÁFICO.

1 INTRODUCCIÓN

El objeto del presente documento es realizar un inventario de los elementos más significativos de la infraestructura y superestructura existente de las líneas ferroviarias Alcantarilla – Lorca y Lorca – Baza, que atraviesan el núcleo de Lorca y que son objeto del “Estudio Informativo del Proyecto de Integración urbana y adaptación a altas prestaciones de la Red Ferroviaria de Lorca”.

Con este objetivo se llevó a cabo al inicio de la redacción del estudio informativo, un primer recorrido de campo de la línea ferroviaria existente, en el que se recogió información de los elementos de la línea, tanto de la plataforma como de la vía, acompañada de un reportaje fotográfico, recogido en la Fase A.

Posteriormente, en sucesivas visitas de campo se ha ido constatando la evolución de la línea ferroviaria y alrededores, conforme se ha ido desarrollando el Plan General de Ordenación Urbana de Lorca o se han ejecutado obras de mejora en las infraestructuras viarias de la localidad. Tal es el caso de la supresión de uno de los numerosos pasos a nivel con que cuenta la línea ferroviaria a su paso por Lorca.

Como se indica en el anejo de antecedentes, el ámbito de actuación del estudio informativo se ha visto reducido tras la redacción del Estudio Funcional de la línea Murcia – Almería en 2016, que refleja cambios importantes en el esquema funcional de toda la línea. Con esto, la estación de Lorca San Diego ha quedado fuera del ámbito, aunque por su importancia y proximidad se mantiene en este inventario.

Así, los límites del estudio informativo están condicionados por los nuevos proyectos constructivos que ya se están redactando y que desarrollan el nuevo esquema funcional. Corresponden a los tramos Sangonera – Lorca y Lorca – Pulpí.

El punto final del tramo Sangonera – Lorca marca el nuevo origen del estudio informativo de Lorca. Se fija en el P.K. 201+737,954 del presente estudio informativo de Lorca, que corresponde al P.K. 248+354,40 del tramo Sangonera – Lorca, al P.K. 48+889 del Estudio Informativo original de la línea Murcia – Almería y al P.K. 1/085 de la línea actual Lorca Sutullena – Lorca – San Diego.

El tramo Lorca – Pulpí condiciona el nuevo punto final del estudio informativo de Lorca. Se fija en el P.K. 204+907 del presente estudio informativo de Lorca, que corresponde al P.K. 400+754 del tramo Lorca – Pulpí, al P.K. 52+055 del Estudio Informativo original de la línea Murcia – Almería y al P.K. 2/090 de la línea actual Lorca – Baza.

A continuación se definen los elementos inventariados con referencia a los pks del tramo, dando también la correspondencia al pk de la Fase A con el que se empezó a realizar inicialmente el inventario de los elementos de la línea ferroviaria, y que se corresponde con la progresiva del Estudio Informativo Murcia – Almería original.

En el Estudio de Alternativas del Proyecto de Integración Urbana y Adaptación a Altas Prestaciones de la Red Ferroviaria de Lorca, realizado en 2014 se incluye el inventario que abarca el ámbito anterior del estudio informativo.

En el **apéndice 1** se incluye un reportaje fotográfico con los elementos más destacados de la línea ferroviaria existente y de su entorno. Se compone de tres partes. En la primera se hace un recorrido de la línea actual desde la estación de Lorca San Diego hasta el final del ámbito del estudio informativo. En la segunda, se incluye una relación detallada de los pasos a nivel y elementos estructurales que se indican en apartados posteriores. Por último, se incluye también un inventario de las ramblas de Las Chatas y La Señorita, que condicionan claramente el trazado de las alternativas desarrolladas, sobre todo a raíz de la nueva normativa de drenaje.

2 ESTACIONES

La línea ferroviaria actual cuenta con una plataforma de vía única sin electrificar. En el tramo de estudio se localizan dos estaciones: Lorca San Diego y Lorca Sutullena.

2.1 ESTACIÓN DE LORCA SAN DIEGO

La estación de Lorca San Diego marca la conexión entre las líneas Alcantarilla – Lorca y Lorca Sutullena – Lorca San Diego. Se localiza al norte del suelo urbano de la localidad.

El esquema funcional de la estación se define con la vía general de paso, junto a la que se sitúa por el lado derecho (sentido norte – sur), un andén de 170 m y ancho variable, alcanzando como máximo 3 m. A la izquierda se encuentra una antigua vía mango, de 300 m de longitud, ya abandonada.

El edificio de la estación se sitúa en el lado derecho, a mitad del andén, en el P.K. 55+430 de la línea Alcantarilla – Lorca. Entre el edificio y una antigua vía mango derecha abandonada, se localiza el aparcamiento de la estación.

2.2 ESTACIÓN DE LORCA SUTULLENA

La estación de Lorca Sutullena es el inicio de la línea ferroviaria Lorca – Baza. Se sitúa en el centro del núcleo urbano.

Su esquema funcional viene definido por la vía general y una vía de apartado en el lado izquierdo (sentido norte – sur), de 370 m de longitud, entre las que existe un andén de 160 m de largo y 5 m de ancho. El esquema se completa con una vía mango exterior, que parte de la vía de apartado, con 310 m de longitud.

El edificio de la estación se localiza en el lado derecho, junto a la vía general. Existe un paso inferior peatonal entre la plataforma del edificio y el andén central, común al vial que accede al aparcamiento de la plaza de toros, situada en el lado izquierdo, frente al edificio de viajeros.

Junto a la estación ferroviaria se encuentra la estación de autobuses de Lorca, separada del edificio ferroviario por el paso inferior.

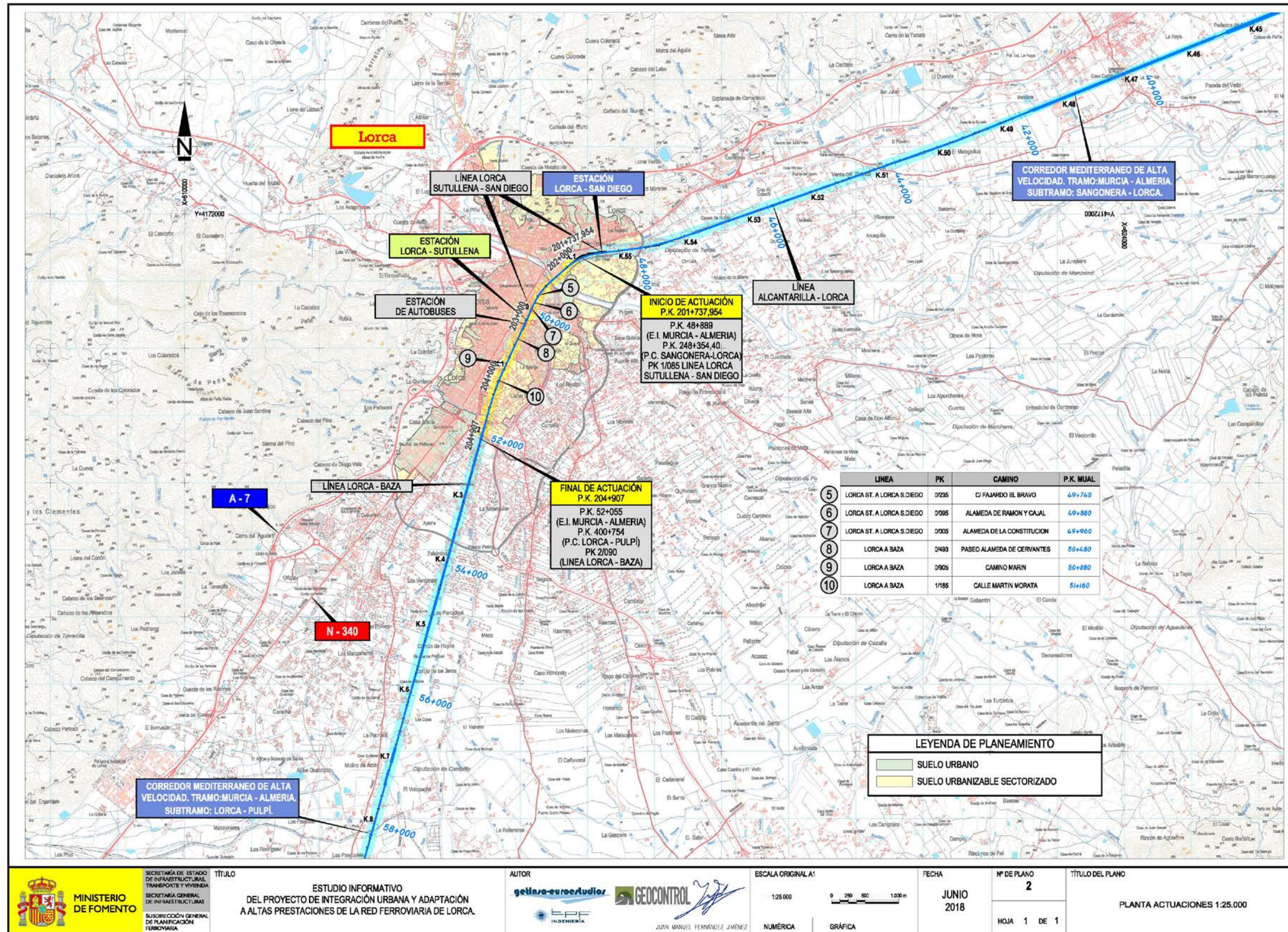
3 PASOS A NIVEL

A partir del recorrido de campo, del Estudio Informativo del tramo Murcia – Almería, y de la información recabada del Ministerio de Fomento y ADIF se han localizado los pasos a nivel de la línea en servicio a su paso por Lorca. Los puntos kilométricos a los que se refiere el siguiente listado son los correspondientes a las líneas Alcantarilla – Lorca, Lorca Sutullena – Lorca San Diego y Lorca – Baza.

La línea Lorca Sutullena – Lorca San Diego sigue un sentido de kilometración contrario a las otras dos líneas, sur – norte, y contrario también al trazado del presente estudio informativo.

Nº	LINEA	P.K. LÍNEA	MUNICIPIO	VIAL	ADMINISTRACIÓN	OBSERVACIONES	P.K. FASE A E.I. LORCA P.K. E.I. MURCIA ALMERÍA	P.K. TRAMO FASE B
-	LORCA SUTULLENA A LORCA SAN DIEGO	0/485	Lorca	AVENIDA DE SANTA CLARA	AUTONOMICA	Paso a nivel finalmente suprimido por el ayuntamiento, con un <u>paso inferior</u>	49+480	202+325
5	LORCA SUTULLENA A LORCA SAN DIEGO	0/235	Lorca	CALLE FAJARDO EL BRAVO	AYUNTAMIENTO		49+740	202+590
6	LORCA SUTULLENA A LORCA SAN DIEGO	0/095	Lorca	ALAMEDA DE RAMON Y CAJAL	AYUNTAMIENTO	Peatonal	49+880	202+725
7	LORCA SUTULLENA A LORCA SAN DIEGO	0/005	Lorca	ALAMEDA DE LA CONSTITUCION	AYUNTAMIENTO	Peatonal	49+960	202+815
8	LORCA A BAZA	0/493	Lorca	AVENIDA DE CERVANTES	AUTONOMICA		50+480	203+320
9	LORCA A BAZA	0/905	Lorca	CAMINO MARIN	AYUNTAMIENTO		50+880	203+725
10	LORCA A BAZA	1/185	Lorca	CALLE MARTIN MORATA	AYUNTAMIENTO		51+160	204+010

A continuación se presenta un plano de situación de estos pasos a nivel.



4 PUENTES

Los puentes inventariados en el recorrido de campo son los siguientes:

LINEA	PK	TIPOLOGÍA	LONGITUD (m)	P.K. FASE A E.I. LORCA P.K. E.I. MURCIA ALMERÍA	P.K. TRAMO FASE B
LORCA SUTULLENA A LORCA S.DIEGO	0/560 – 0/475	Puente metálico 1 vano	85	49+405 – 49+490	202+256 – 202+340

5 PASOS INFERIORES

LINEA	PK	CAMINO	ESTRUCTURA	P.K. FASE A E.I. LORCA P.K. E.I. MURCIA ALMERÍA	P.K. TRAMO FASE B
LORCA SUTULLENA A LORCA S.DIEGO	0/775	CALLE JUAN ANTONIO DIMAS	PASO INFERIOR Losa 6x4,35 m Acera 0,75 m	49+220	202+070
LORCA SUTULLENA A LORCA S.DIEGO	0/665	CAMINO	PASO INFERIOR 5 vigas 10x4,25	49+300	202+155
LORCA SUTULLENA A LORCA S.DIEGO	0/485	AVENIDA DE SANTA CLARA	PASO INFERIOR Marco 10x5,25 m Acera 1 m	49+480	202+325
LORCA A BAZA	0/225	CALLE (ESTACIÓN SUTULLENA)	PASO INFERIOR Marco 6x2,6 m Acera 2,4 m	50+190	203+045
LORCA A BAZA	1/375	CALLE 9 SECTOR PR-2	PASO INFERIOR Marco 3x2,2 m	51+350	204+205
LORCA A BAZA	1/525	CALLE ENCALLAO	PASO INFERIOR Marco 3x2,2 m	51+500	204+350

6 PASOS SUPERIORES

LINEA	PK	CAMINO	ESTRUCTURA	P.K. FASE A E.I. LORCA P.K. E.I. MURCIA ALMERÍA	P.K. TRAMO FASE B
LORCA A BAZA	2/025	CARRETERA "RM-11" LORCA – ÁGUILAS	PASO SUPERIOR 11 vigas: 24,3 m Gálibo vertical a vías 6,85 m Gálibo horizontal a vías 6 m Gálibo vertical a crta 8,25 m Crta + acera 10 m	52+000	204+850

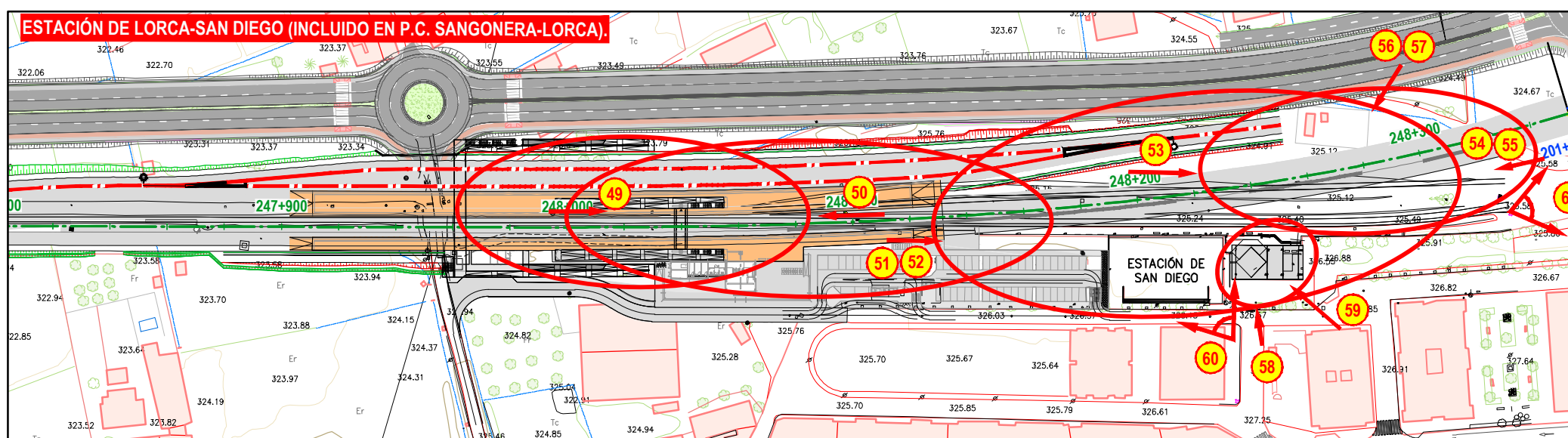
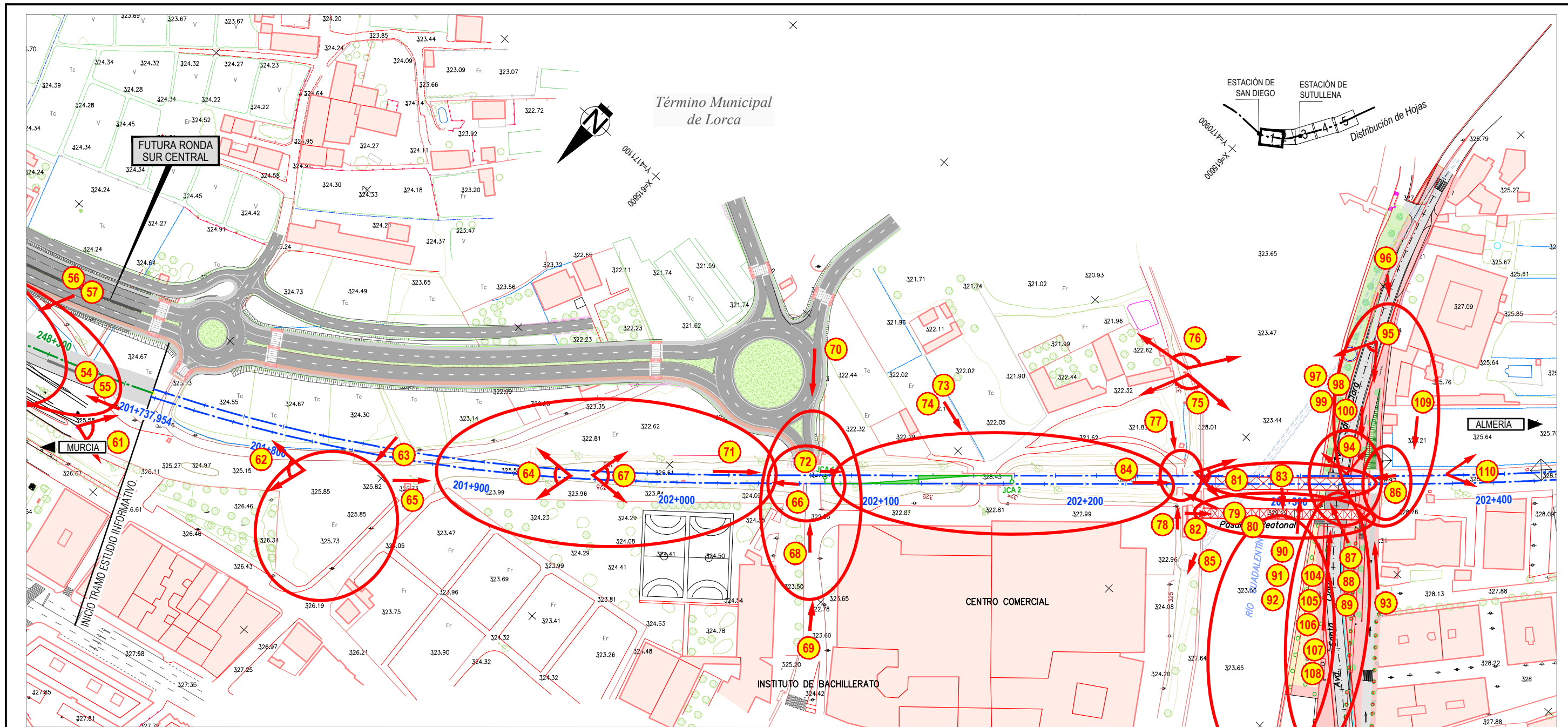
7 OBRAS DE DRENAJE / PASOS DE ACEQUIA

LINEA	PK	ESTRUCTURA	P.K. FASE A E.I. LORCA P.K. E.I. MURCIA ALMERÍA	P.K. TRAMO FASE B	OBSERVACIONES
LORCA SUTULLENA A LORCA S.DIEGO	0/570	OBRA DE DRENAJE Bóveda 3x2 m	49+400	202+245	
LORCA SUTULLENA A LORCA S.DIEGO	0/300	TAJEA 0,5x0,7 m	49+670	202+515	Salida deprimida
LORCA SUTULLENA A LORCA S.DIEGO	0/170	TAJEA 0,5x0,6 m	49+800	202+645	Salida deprimida
LORCA A BAZA	0/510	TUBO ϕ 600 mm	50+480	203+325	
LORCA A BAZA	0/600	TAJEA 2,5x0,6 m	50+570	203+415	
LORCA A BAZA	0/715	TAJEA 0,6x1,1 m	50+685	203+530	
LORCA A BAZA	1/100	TAJEA 0,5x1 m	51+070	203+925	
LORCA A BAZA	1/145	TAJEA 1x1,3 m	51+115	203+970	
LORCA A BAZA	1/220	TAJEA Bóveda 0,5x0,9 m	51+190	204+045	
LORCA A BAZA	1/270	TAJEA Bóveda 0,5x0,9 m	51+240	204+095	
LORCA A BAZA	1/445	OBRA DE DRENAJE 5 vigas 8x0,9 m	51+415	204+270	RAMBLA DE LAS CHATAS
LORCA A BAZA	1/475	TAJEA Bóveda 1x0,7 m	51+445	204+300	
LORCA A BAZA	1/635	OBRA DE DRENAJE Bóveda 3x2,5 m	51+605	204+460	

LINEA	PK	ESTRUCTURA	P.K. FASE A E.I. LORCA P.K. E.I. MURCIA ALMERÍA	P.K. TRAMO FASE B	OBSERVACIONES
LORCA A BAZA	1/725	TAJEA Bóveda 0,3x0,5 m	51+695	204+550	
LORCA A BAZA	1/745	OBRA DE DRENAJE 5 vigas 10x1,5 m	51+715	204+570	RAMBLA DE LA SEÑORITA
LORCA A BAZA	1/800	TAJEA Bóveda 1xh m	51+770	204+625	Tapada
LORCA A BAZA	1/835	TAJEA 1x1,5 m	51+805	204+660	
LORCA A BAZA	1/990	TAJEA 1x1,5 m	51+960	204+815	

APÉNDICE 1. REPORTAJE FOTOGRÁFICO

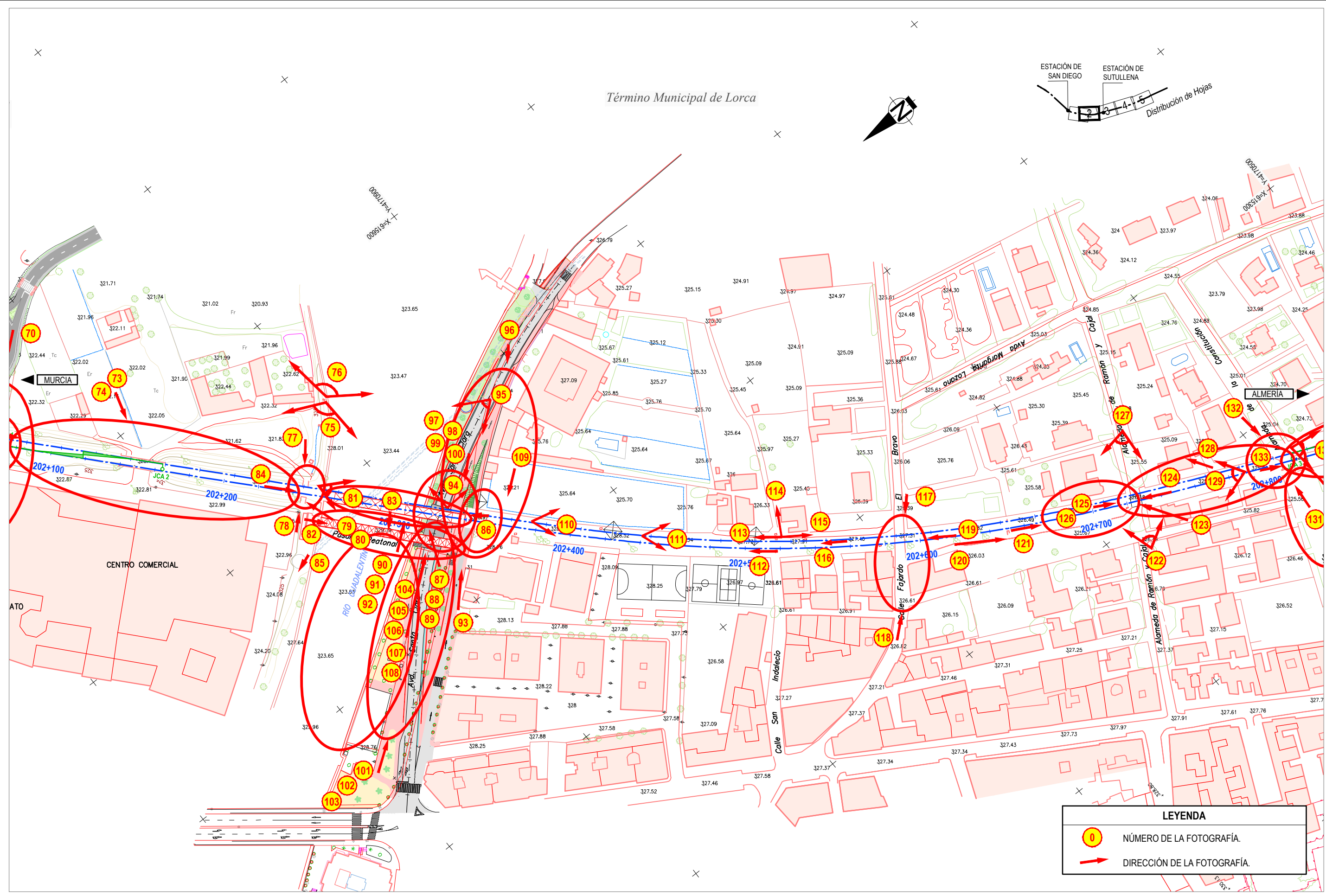
PLANOS DEL REPORTAJE FOTOGRÁFICO.



LEYENDA	
	NÚMERO DE LA FOTOGRAFÍA.
	DIRECCIÓN DE LA FOTOGRAFÍA.

<p>SECRETARÍA DE ESTADO DE INFRAESTRUCTURAS, TRANSPORTE Y VIVIENDA SECRETARÍA GENERAL DE INFRAESTRUCTURAS SUBDIRECCIÓN GENERAL DE PLANIFICACIÓN FERROVIARIA</p>	TÍTULO	AUTOR	ESCALA ORIGINAL A1	FECHA	Nº DE PLANO	TÍTULO DEL PLANO
	<p>ESTUDIO INFORMATIVO DEL PROYECTO DE INTEGRACIÓN URBANA Y ADAPTACIÓN A ALTAS PRESTACIONES DE LA RED FERROVIARIA DE LORCA.</p>	<p>getiase-euroestudios GEOCONTROL JUAN MANUEL FERNÁNDEZ JIMÉNEZ</p>	<p>1:1.000</p>	<p>JUNIO 2018</p>	<p>A. 3 Ap.1</p>	<p>INVENTARIO PLANTA GENERAL</p>
			<p>NUMÉRICA GRÁFICA</p>		<p>HOJA 1 DE 5</p>	

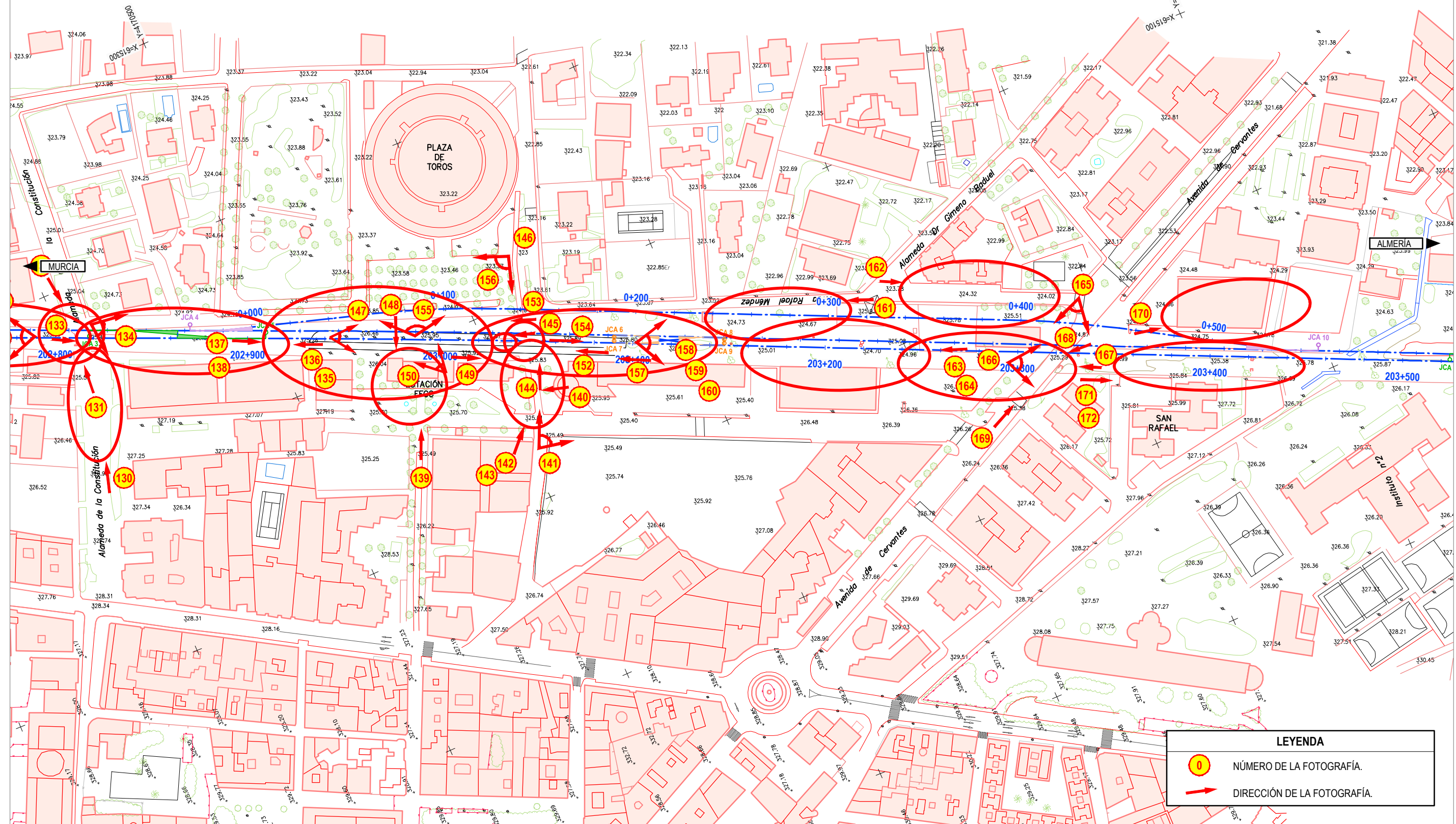
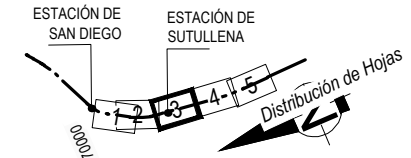
Término Municipal de Lorca



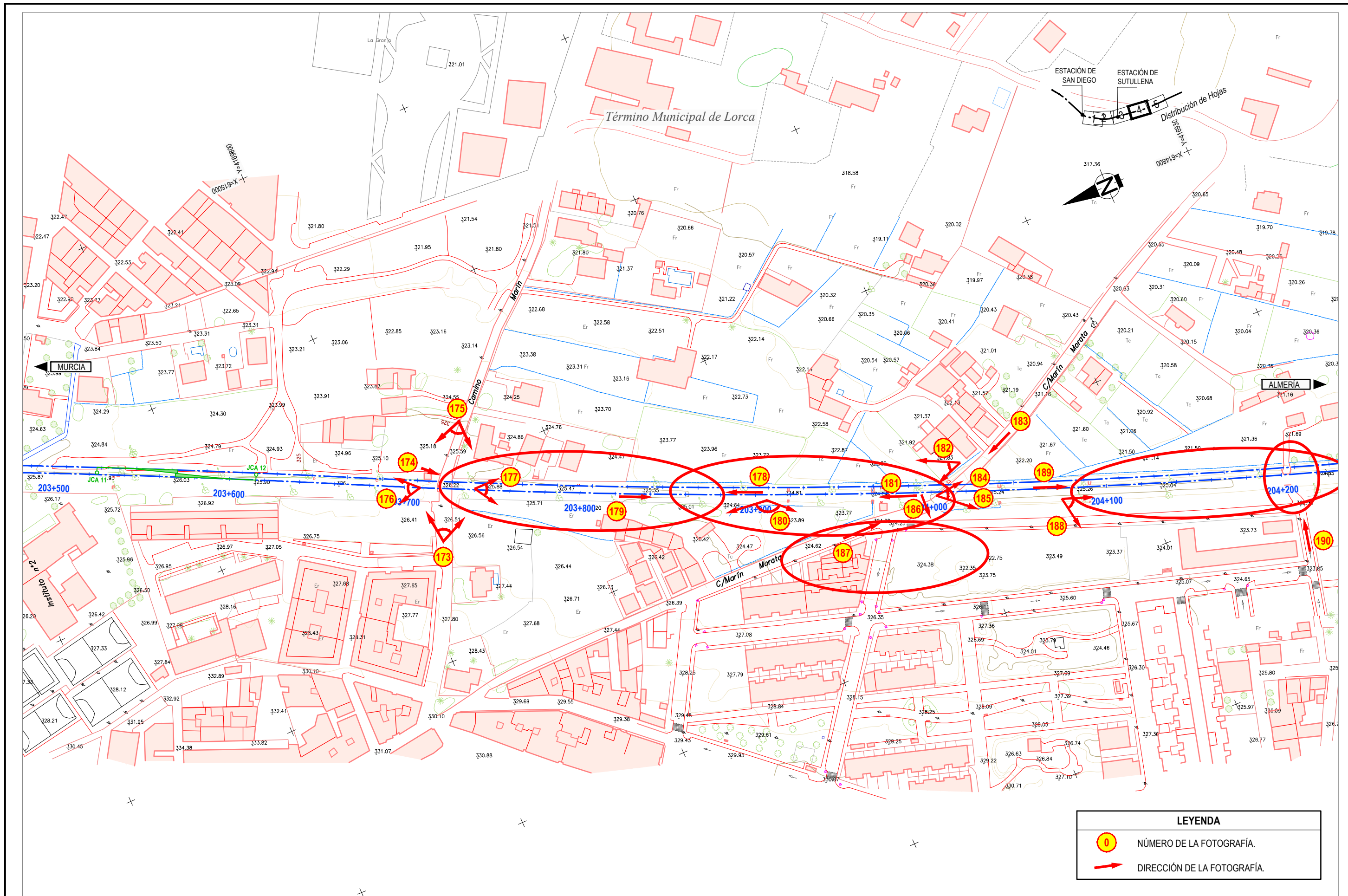
LEYENDA

- NÚMERO DE LA FOTOGRAFÍA.
- DIRECCIÓN DE LA FOTOGRAFÍA.

Término Municipal de Lorca



LEYENDA	
	NÚMERO DE LA FOTOGRAFÍA.
	DIRECCIÓN DE LA FOTOGRAFÍA.



LEYENDA	
	NÚMERO DE LA FOTOGRAFÍA.
	DIRECCIÓN DE LA FOTOGRAFÍA.



TÍTULO
ESTUDIO INFORMATIVO DEL PROYECTO DE INTEGRACIÓN URBANA Y ADAPTACIÓN A ALTAS PRESTACIONES DE LA RED FERROVIARIA DE LORCA.

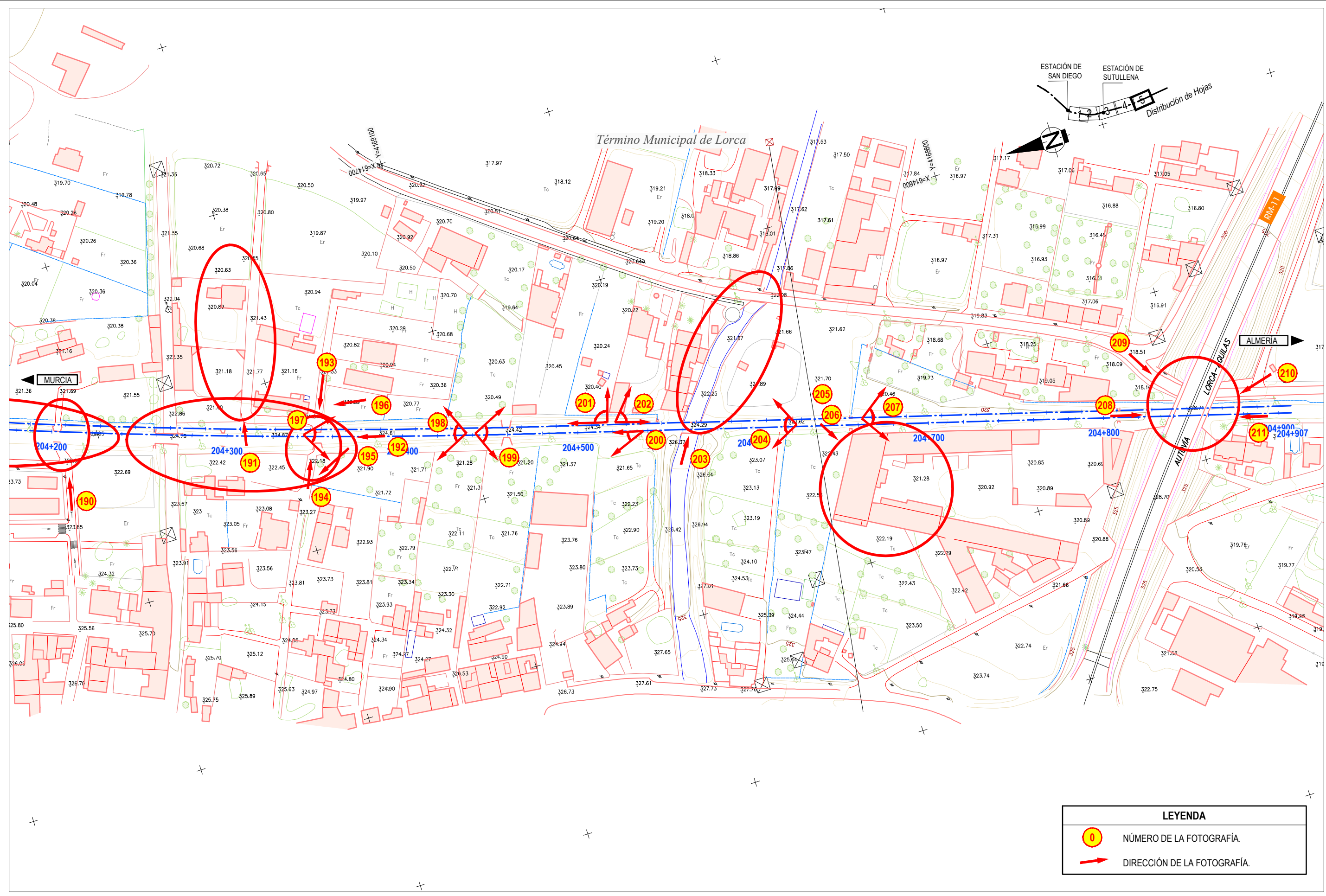
AUTOR
getiase-euroestudios **GEOCONTROL**
EPF INGENIERIA
 JUAN MANUEL FERNÁNDEZ JIMÉNEZ

ESCALA ORIGINAL A1
 1:1.000
 0 10 20 40m
 NUMÉRICA GRÁFICA

FECHA
 JUNIO 2018

Nº DE PLANO
A. 3 Ap.1
 HOJA 4 DE 5

TÍTULO DEL PLANO
INVENTARIO PLANTA GENERAL



LEYENDA	
	NÚMERO DE LA FOTOGRAFÍA.
	DIRECCIÓN DE LA FOTOGRAFÍA.

REPORTAJE FOTOGRÁFICO.



Foto 49. Vista del inicio de la estación de San Diego.



Foto 50. Panorámica desde el inicio de andén de la estación de Lorca San Diego. Se observa levantado el desvío de la vía mango izquierda.



Foto 51. Panorámica de la estación de San Diego desde el inicio del andén. Se observa la antigua vía mango izquierda, ahora abandonada como la vía derecha.



Foto 52. Detalle de la fotografía anterior, donde se observa el edificio de viajeros.



Foto 53. Vista del final de la estación de Lorca San Diego, en sentido Lorca.



Foto 54. Panorámica de la estación de San Diego desde el final del andén. Se observa el final de la vía izquierda abandonada.



Foto 55. Detalle de la fotografía anterior, centrada en el andén de la estación.



Foto 56. Panorámica de la estación de San Diego desde los terrenos de la margen izquierda.

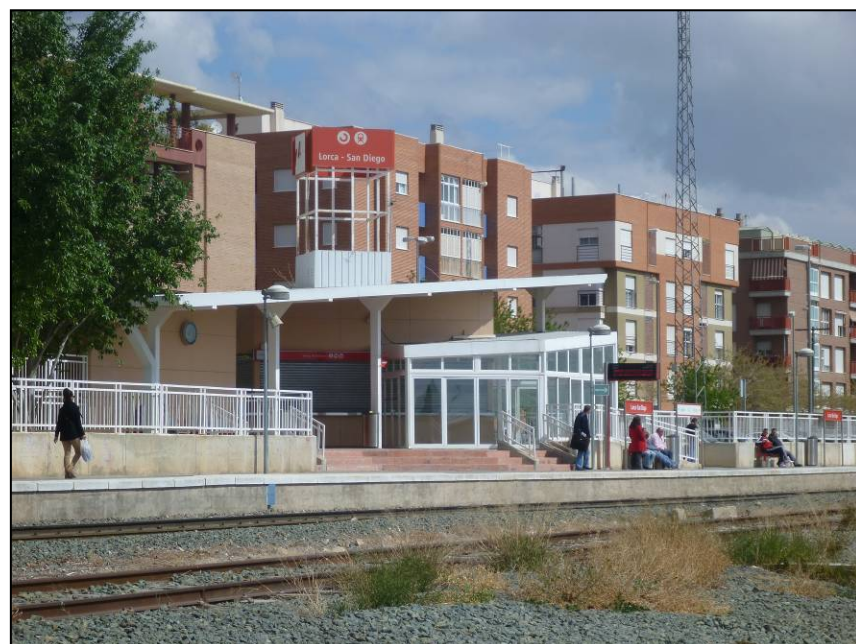


Foto 57. Detalle de la fotografía anterior, donde se observa el edificio de viajeros.



Foto 58. Edificio de viajeros de Lorca San Diego, visto desde la calle de acceso a la estación.



Foto 59. Otra vista del edificio de viajeros de San Diego.



Foto 60. Vista del aparcamiento aledaño a la estación de Lorca San Diego.



Foto 61. Vista de la línea ferroviaria a la salida de San Diego, desde el final del andén.



Foto 62. Vista de la línea ferroviaria a la salida de San Diego, en sentido a la estación.



Foto 63. Nueva edificación construida junto a la línea ferroviaria, tras la estación de San Diego.



Foto 64. Panorámica de la línea sentido San Diego desde el P.K. 49+100 (201+950).



Foto 65. Panorámica de la línea sentido Sutullena desde el P.K. 49+000 (201+850).



Foto 66. Panorámica de la línea sentido San Diego desde el P.K. 49+200 (202+050).



Foto 67. Panorámica de la línea desde el P.K. 49+100 (201+950) hasta el viaducto sobre el Guadalentín.



Foto 68. Vista del paso inferior existente en el P.K. 49+220 (0/775).



Foto 69. Vista del vial de acceso al paso inferior P.K. 49+220 (202+070), por la margen derecha de la línea ferroviaria.



Foto 70. Otra vista del vial de acceso al paso inferior anterior, esta vez desde la margen izquierda. Se observa un muro de escollera antes y después del paso.



Foto 71. Vista desde la línea ferroviaria del paso inferior P.K. 49+220 (202+070). Se observa la estructura prevista para la duplicación por la derecha y un muro de escollera en el lado izquierdo.



Foto 72. Panorámica de la línea desde el paso inferior anterior hasta el viaducto del Guadalentín.



Foto 73. Vista del paso inferior P.K. 49+300 (202+155), desde la margen izquierda de la línea. Se observa el muro de escollera que llega hasta la estructura.



Foto 74. Detalle del paso inferior P.K. 49+300 (202+155).



Foto 75. Panorámica del viaducto sobre el río Guadalentín, de la línea Lorca Sutullena - Lorca San Diego, en sentido norte. Se observa el paso inferior del P.K. 49+300 (0/665) (202+155) y una obra de drenaje antes del viaducto.



Foto 76. Panorámica del cauce del río Guadalentín en sentido sur.



Foto 77. Vista de la obra de drenaje indicada en la fotografía anterior, situada en el P.K. 49+400 (0/565 de la línea Lorca Sutullena - Lorca San Diego). (202+250)



Foto 78. Otra vista de la obra de drenaje P.K. 49+400 (202+250), esta vez desde la margen derecha.



Foto 79. Vista de la línea en sentido San Diego, desde el estribo del viaducto sobre el río Guadalentín.



Foto 80. Vista del vial paralelo a la línea en sentido San Diego, desde el estribo de la pasarela peatonal sobre el río Guadalentín.



Foto 81. Panorámica del viaducto ferroviario metálico y la pasarela peatonal sobre el río Guadalentín, desde el estribo de entrada.



Foto 82. Vista de la pasarela peatonal sobre el Guadalentín.



Foto 83. Panorámica del cauce del río Guadalentín en sentido norte, desde la pasarela peatonal.



Foto 84. Vista del viaducto desde el estribo de entrada.



Foto 85. Detalle del pozo de entrada del sifón que cruza bajo el río Guadalentín, perteneciente al Tránsito Tajo - Segura.



Foto 86. Vista del puente metálico sobre el río Guadalentín, desde el estribo de salida.



Foto 87. Detalle de la estructura sobre el cauce, primer vano y parte del segundo.



Foto 88. Detalle del segundo vano del viaducto, bajo el que se ha construido el paso inferior de Santa Clara.



Foto 89. Otro detalle de este vano, en la dirección de la avenida de Santa Clara.



Foto 90. Detalle del estribo de entrada.



Foto 91. Detalle de la pila central y el segundo vano metálico.



Foto 92. Otro detalle de la pila.



Foto 93. Vista del antiguo paso a nivel de Santa Clara, repuesto con un paso inferior.

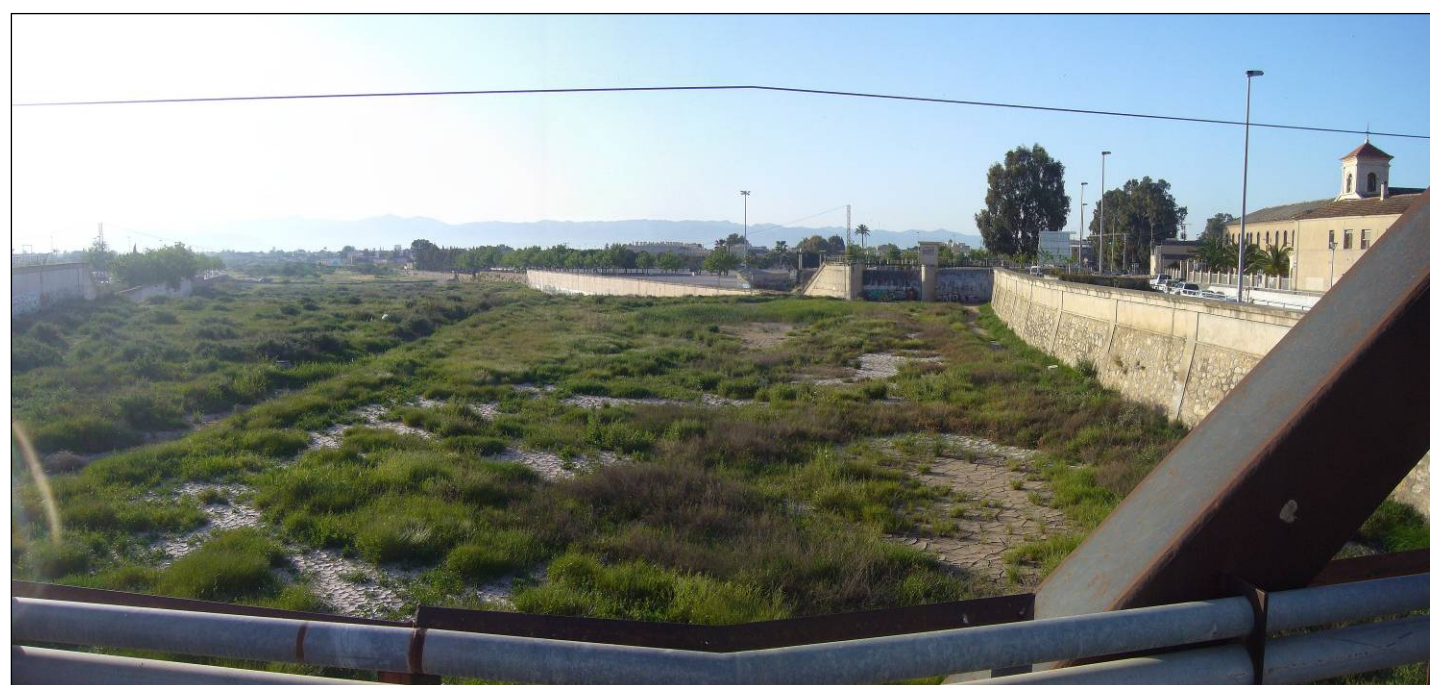


Foto 94. Otra vista del cauce del Guadalentín, desde el viaducto ferroviario, sentido sur. Se observa a la derecha el acceso al paso inferior de Santa Clara.



Foto 95. Panorámica del viaducto desde aguas abajo.



Foto 96. Panorámica del nuevo paso inferior de la Avenida de Santa Clara, que suprime un paso a nivel a la salida del viaducto ferroviario sobre el río Guadalentín, P.K. 49+480 (0/485) (202+325)



Foto 97. Vista del paso inferior de la Avenida de Santa Clara que aprovecha parte del viaducto ferroviario.



Foto 98. Detalle del marco, margen izquierda.

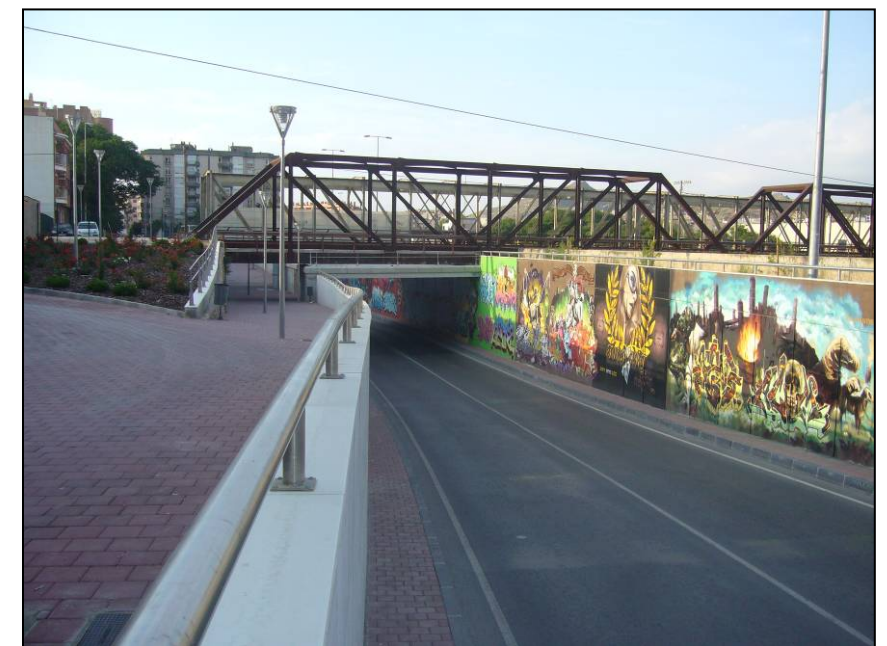


Foto 99. Paso peatonal del paso inferior de Santa Clara.



Foto 100. Detalle del paso peatonal, margen izquierda.



Foto 101. Panorámica del paso inferior de Santa Clara, desde el norte, con la zona peatonal de su derecha.



Foto 102. Otra panorámica del paso inferior, junto con la zona peatonal a su izquierda.



Foto 103. Otra panorámica del paso inferior, donde se ve cómo conectan las dos zonas peatonales adyacentes mediante la pasarela metálica.



Foto 104. Detalle del marco y la pasarela metálica, margen derecha.



Foto 105. Detalle del nuevo acceso a la pasarela metálica, del lado del río.



Foto 106. Vista de la zona peatonal derecha, con escaleras a la pasarela metálica y paso bajo ésta.



Foto 107. Detalle del paso peatonal bajo la pasarela metálica.



Foto 108. Detalle del paso peatonal bajo el puente metálico ferroviario.



Foto 109. Vista del antiguo paso a nivel desde la margen izquierda.



Foto 110. Vista de la línea ferroviaria y el muro de Santa Clara, tras el nuevo paso inferior.



Foto 111. Panorámica de la línea, junto a Santa Clara. Al fondo se ve una de las edificaciones más próximas a la línea ferroviaria.

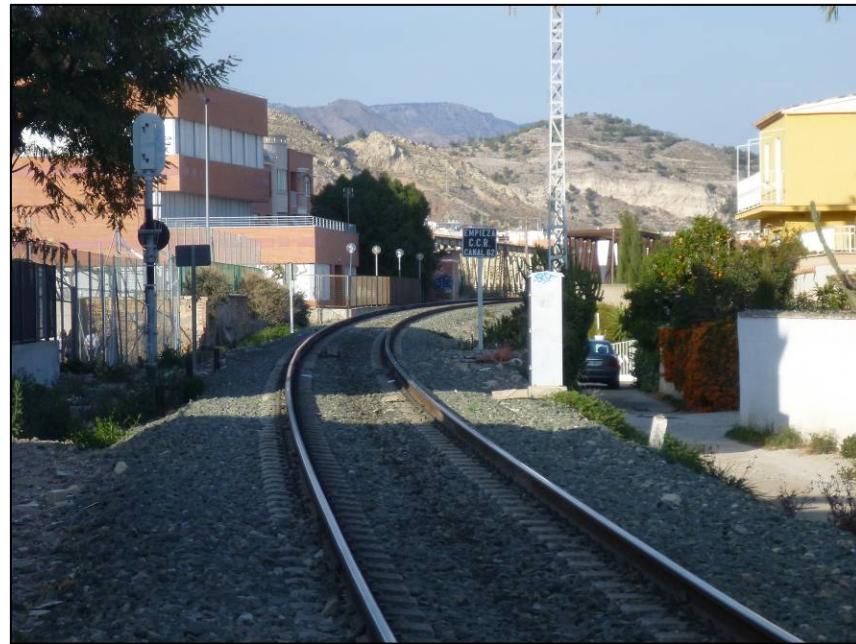


Foto 112. Vista de la línea ferroviaria hacia Santa Clara desde el P.K. 49+670 (202+520).



Foto 113. Vista del acceso a las edificaciones localizadas junto a la línea ferroviaria, en el lado izquierdo, entre la Avenida de Santa Clara y la Calle Fajardo el Bravo.



Foto 114. Vista del vial que separa las edificaciones indicadas en la fotografía anterior.



Foto 115. Vista del acceso a las edificaciones anteriores, en dirección a Fajardo el Bravo. Se observa su proximidad a la línea ferroviaria.



Foto 116. Vista de la línea ferroviaria entre Fajardo el Bravo y Santa Clara.



Foto 117. Vista del paso a nivel de la calle Fajardo el Bravo, P.K. 49+740 (0/235 de la línea Sutullena - San Diego), desde la margen izquierda. (202+590)



Foto 118. Vista del paso a nivel anterior, desde la margen derecha.



Foto 119. Otra vista del paso a nivel de Fajardo el Bravo, en dirección a Santa Clara.



Foto 120. Vista de la línea ferroviaria entre Fajardo el Bravo y Ramón y Cajal.

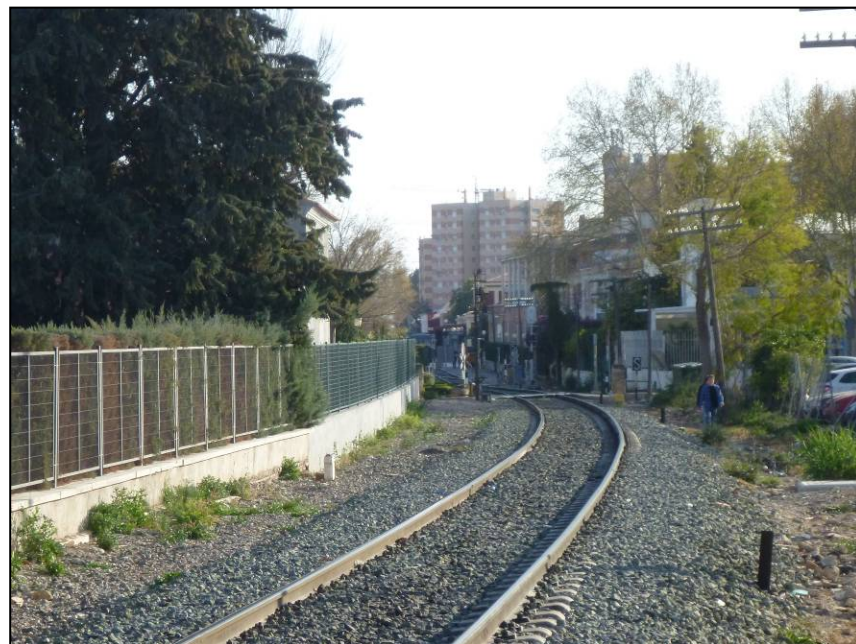


Foto 121. Paso a nivel de Ramón y Cajal visto desde Fajardo el Bravo.



Foto 122. Panorámica del paso a nivel peatonal de la Alameda de Ramón y Cajal, P.K. 49+880 (0/095). (202+725)



Foto 123. Vista del paso a nivel de la Alameda de Ramón y Cajal, sentido San Diego.



Foto 124. Vista de la línea ferroviaria entre Ramón y Cajal y Fajardo el Bravo.



Foto 125. Vista de la línea ferroviaria entre Ramón y Cajal y Alameda de la Constitución.



Foto 126. Vista del siguiente paso a nivel en sentido Sutullena, Alameda de la Constitución, P.K. 49+960 (0/005) (202+815), también peatonal. Se observa la cercanía de ambos pasos a nivel.



Foto 127. Otra vista del paso a nivel peatonal de la Alameda de Ramón y Cajal, hacia el interior de Lorca.



Foto 128. Vista del acceso a la edificación localizada junto a la margen izquierda de la línea ferroviaria, entre los dos pasos a nivel peatonales.



Foto 129. Panorámica de la línea ferroviaria, entre los dos pasos a nivel peatonales. Se observa la proximidad de las edificaciones.

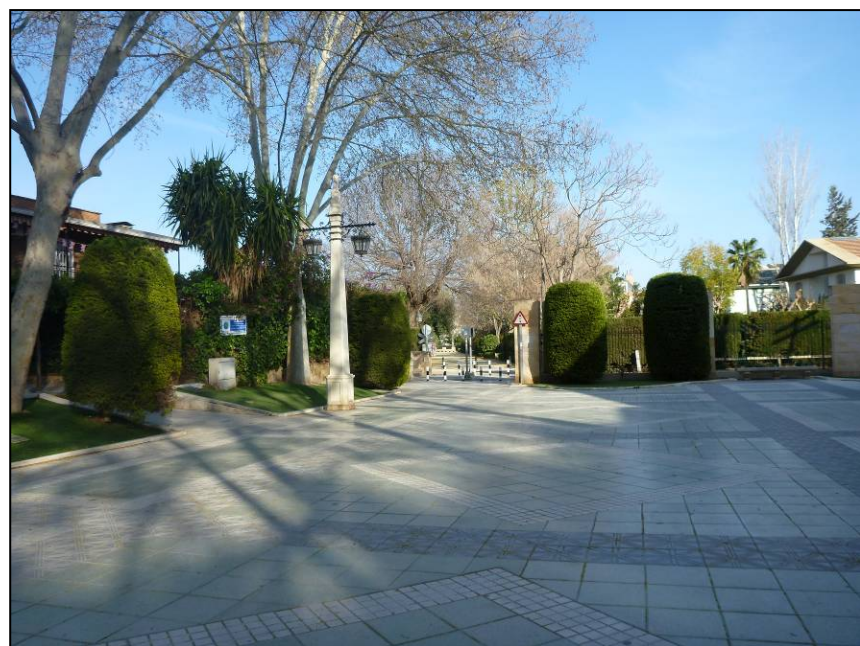


Foto 130. Vista de la Alameda de la Constitución al lado derecho de la línea ferroviaria.



Foto 131. Vista del paso a nivel peatonal de la Alameda de la Constitución, P.K. 49+960 (0/005) (202+815).



Foto 132. Otra vista del mismo paso a nivel, en dirección hacia el interior de Lorca.



Foto 133. Vista de la entrada a la estación de Lorca Sutullena, desde el paso a nivel peatonal de la Alameda de la Constitución.



Foto 134. Vista de la calle paralela a la línea ferroviaria, por el lado izquierdo, desde el paso a nivel de la Alameda de la Constitución.

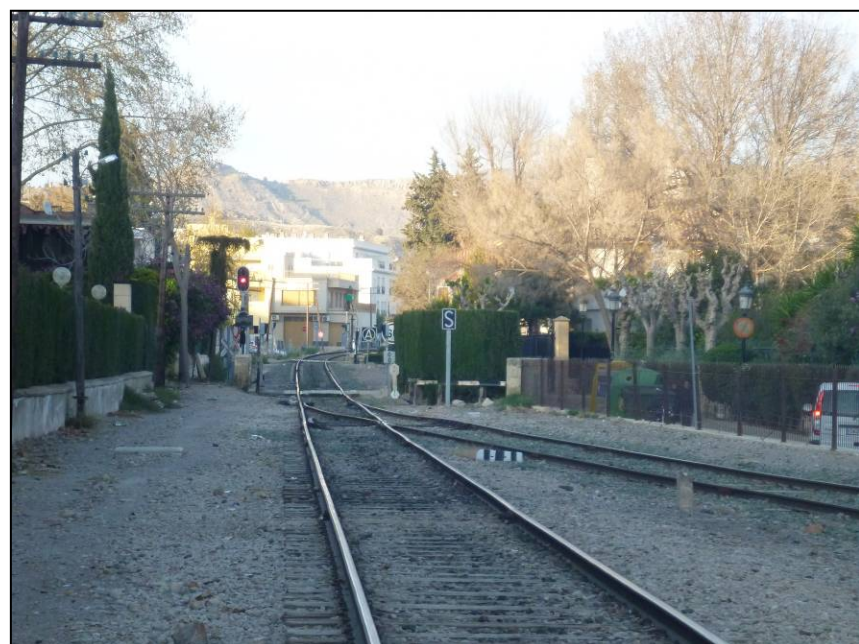


Foto 135. Vista del desvío de entrada a la estación de Sutullena con los dos pasos a nivel peatonales al fondo.



Foto 136. Vista de la línea ferroviaria entre la estación de Sutullena y la Alameda de la Constitución.



Foto 137. Vista de la entrada a la estación de Lorca Sutullena. Se observa el andén central y la vía de apartado izquierda.



Foto 138. Vista del inicio de los andenes de Sutullena, donde se ha levantado un paso a nivel entre andenes.



Foto 139. Edificio remodelado de la estación de Sutullena. Acceso exterior.



Foto 140. Edificación anexa al edificio de viajeros de Sutullena.



Foto 141. Vista del acceso a la estación de Lorca Sutullena, que está situada junto a la estación de autobuses.



Foto 142. Vista del paso inferior que cruza bajo la estación de Lorca Sutullena, hacia la plaza de toros. Desde este paso se accede también a los andenes.



Foto 143. Detalle del paso inferior anterior.



Foto 144. Vista del paso inferior hacia la plaza de toros, que sirve de conexión entre andenes.

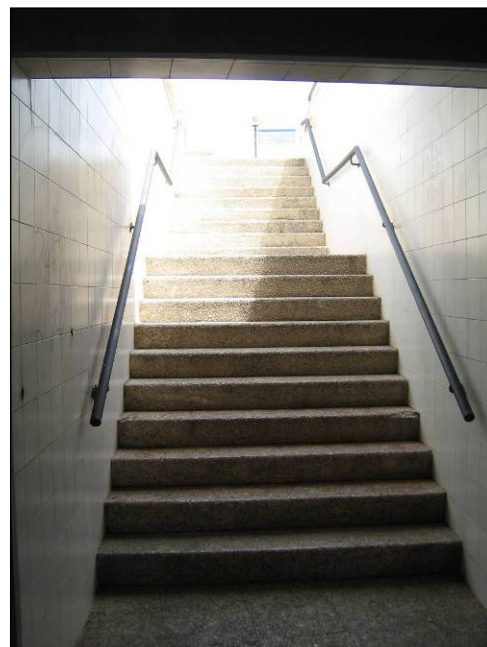


Foto 145. Vista del acceso a uno de los andenes desde el paso inferior anterior.



Foto 146. Otra vista del paso inferior anterior, desde la margen izquierda.



Foto 147. Panorámica de la estación de Lorca Sutullena desde el inicio del andén central.



Foto 148. Edificio de viajeros de Sutullena. Acceso a andén.



Foto 149. Nuevos ascensores junto a las escaleras del paso inferior entre andenes. Nueva marquesina en andén central de Lorca Sutullena.



Foto 150. Panorámica de la estación de Lorca Sutullena, al inicio del andén central. Existe marquesina junto al edificio de viajeros.



Foto 151. Panorámica de la estación a la altura del paso inferior entre andenes. Vía general.



Foto 152. Detalle de la fotografía anterior, centrada en el edificio de viajeros.

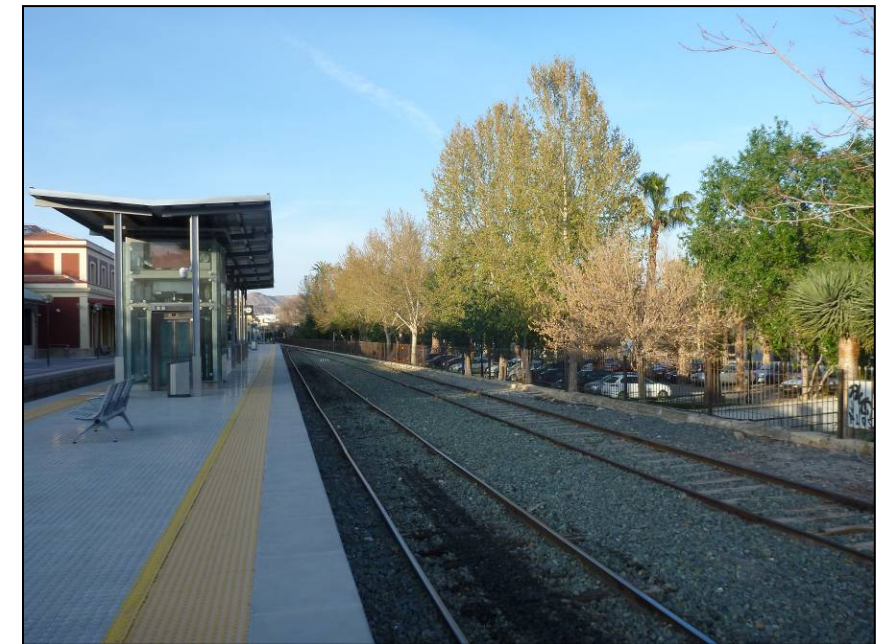


Foto 153. Vías de apartado al otro lado del andén central.



Foto 154. Panorámica del final de la estación, a la altura del paso inferior entre andenes.



Foto 155. Panorámica de la plaza de toros y el aparcamiento que hay entre ésta y la estación de Lorca Sutullena.



Foto 156. Panorámica del aparcamiento de la plaza de toros y el acceso al paso inferior bajo la estación.



Foto 157. Panorámica de la estación desde el final de los andenes, junto a la estación de autobuses.



Foto 158. Panorámica de la salida de la estación desde el final de los andenes.



Foto 159. Panorámica de la salida de la estación de Lorca Sutullena. Se observa el desvío de la vía de apartado y la vía mango externa.

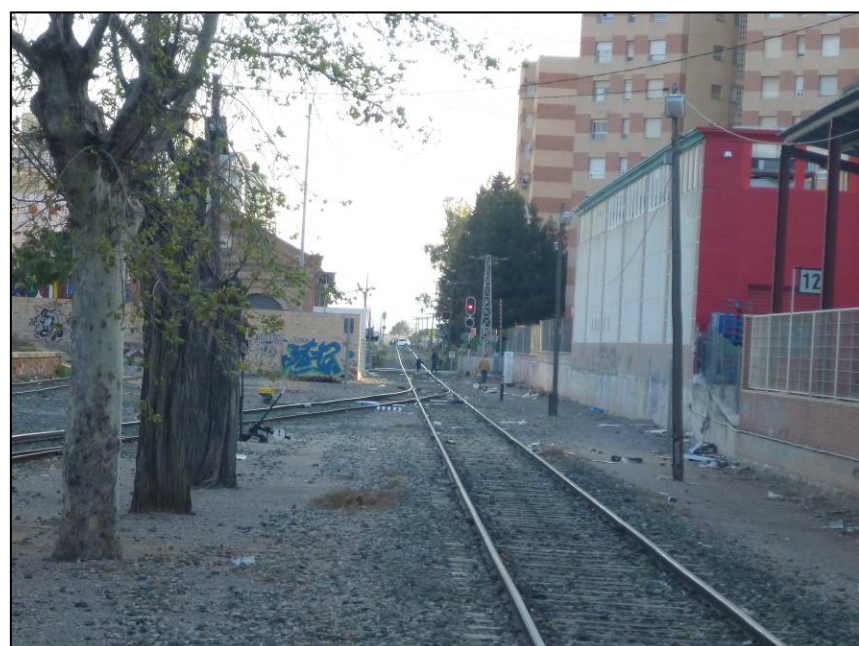


Foto 160. Desvío de la vía de apartado al final de la estación de Sutullena.



Foto 161. Vista del vial de acceso a la plaza de toros, paralelo a la estación de Lorca Sutullena.



Foto 162. Vista del vial paralelo a la línea ferroviaria, Avenida Rafael Méndez.



Foto 163. Vista del final de la estación de Sutullena desde la Avenida de Cervantes.



Foto 164. Vista de la línea ferroviaria entre la Avenida de Cervantes y la estación de Sutullena.



Foto 165. Panorámica del paso a nivel de la Avenida de Cervantes, P.K. 50+480 (0/493 de la línea Lorca - Baza) (203+320).



Foto 166. Vista del paso a nivel de la Avenida de Cervantes, sentido Baza.



Foto 167. Vista del paso a nivel de la Avenida de Cervantes, sentido Sutullena.



Foto 168. Vista del antiguo edificio ferroviario, junto al paso a nivel anterior.



Foto 169. Vista del paso a nivel de la Avenida de Cervantes, desde la margen derecha de la línea.



Foto 170. Vista de la calle paralela a la línea ferroviaria por el lado izquierdo, tras la Avenida de Cervantes.



Foto 171. Vista de la línea ferroviaria sentido Baza desde la Avenida de Cervantes.



Foto 172. Vista de la línea ferroviaria entre Avenida de Cervantes y Camino Marín.



Foto 173. Panorámica del paso a nivel del Camino Marín, P.K. 50+880 (0/905 de la línea Lorca - Baza) (203+725).



Foto 174. Vista del paso a nivel del Camino Marín, sentido Baza.



Foto 175. Vista del Camino Marín, desde el paso a nivel.



Foto 176. Vista de la línea ferroviaria entre el Camino Marín y la Avenida de Cervantes.

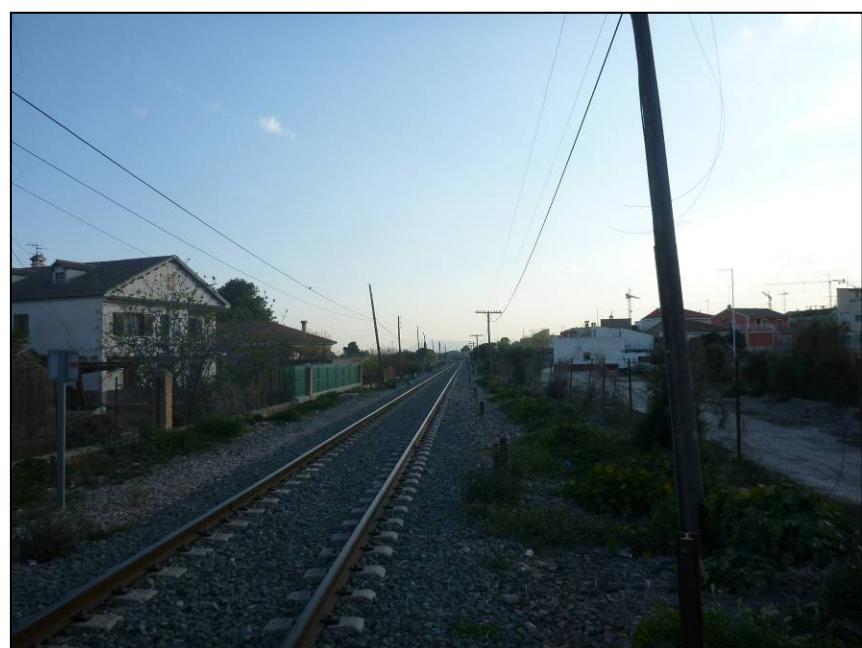


Foto 177. Vista de la línea ferroviaria sentido Baza desde el Camino Marín.



Foto 178. Vista de la línea entre los pasos a nivel de Camino Marín y Calle Martín Morata, en dirección al primero.

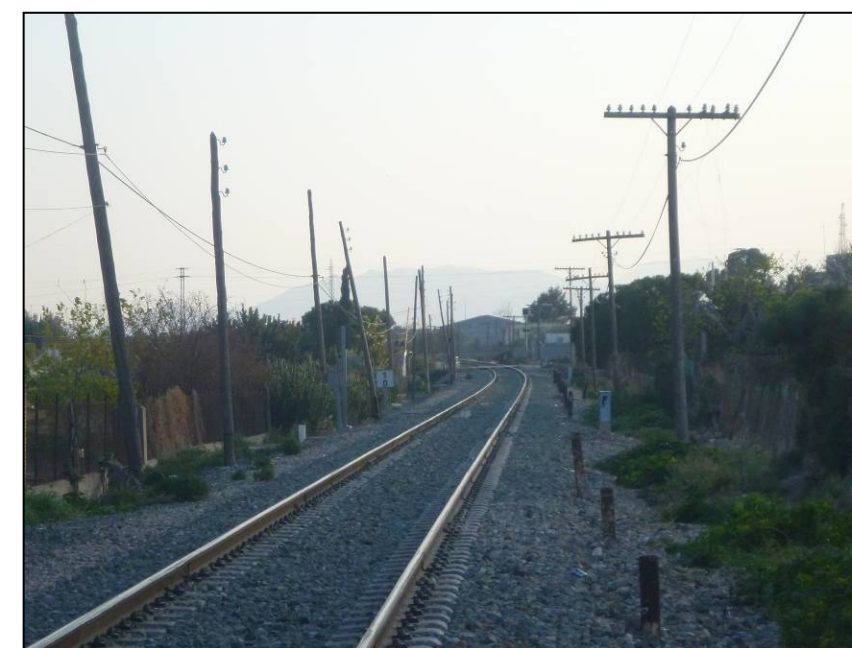


Foto 179. Vista de la línea sentido Baza desde el P.K. 51+000 (203+850).



Foto 180. Panorámica de la nueva urbanización de la calle Martín Morata, en la margen derecha de la línea ferroviaria.



Foto 181. Vista de la línea sentido Lorca desde la calle Martín Morata.



Foto 182. Panorámica del paso a nivel de la calle Martín Morata, en sentido Sutullena. Al fondo se ve la nueva urbanización.



Foto 183. Otra vista del paso a nivel desde la misma margen izquierda.



Foto 184. Panorámica del paso a nivel de la calle Martín Morata, en sentido Baza. Se observa una nueva nave en la margen derecha.



Foto 185. Otra vista del paso a nivel sentido Baza.



Foto 186. Panorámica de la calle Martín Morata, en la margen derecha de la línea. Se observa una nueva calle que separa las viviendas de la parcela de la nueva nave.



Foto 187. Vista del paso a nivel de la calle Martín Morata, desde la margen derecha.



Foto 188. Vista de una nueva edificación en la margen derecha de la línea, pasado Martín Morata.



Foto 189. Vista de la línea ferroviaria sentido Baza desde la Calle Martín Morata.



Foto 190. Paso inferior P.K. 51+350 (204+205).



Foto 191. Vista del camino que cruza bajo la línea ferroviaria en el P.K. 51+500 (204+350).



Foto 192. Panorámica de la línea desde el P.K. 51+500 (204+350) en dirección a Martín Morata.



Foto 193. Vista del paso inferior P.K. 51+500 (204+350), desde la margen izquierda.



Foto 194. Otra vista del paso inferior P.K. 51+500 (204+350), desde la margen derecha.



Foto 195. Vista de la margen derecha, P.K. 51+500 (204+350).

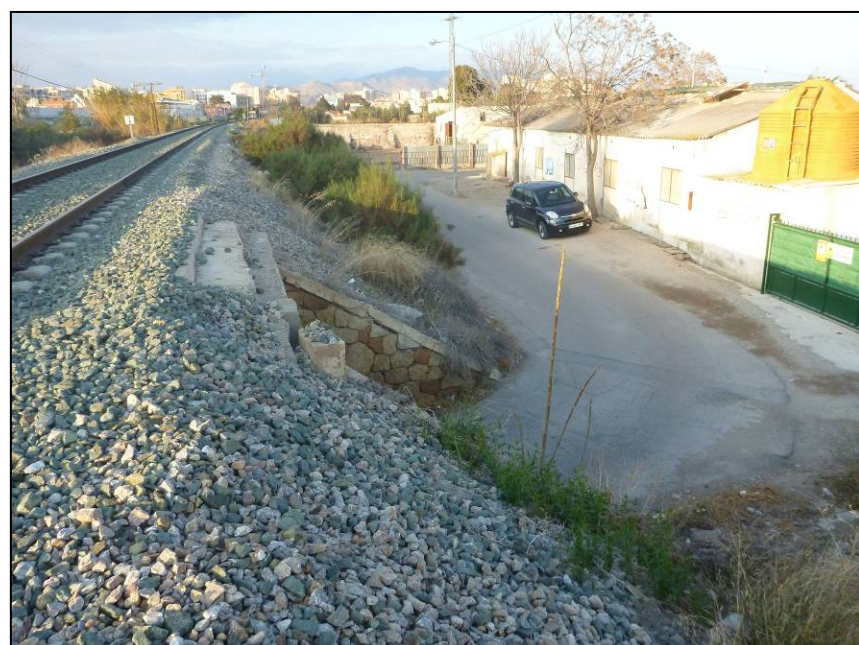


Foto 196. Vista de la margen izquierda, P.K. 51+500 (204+350).

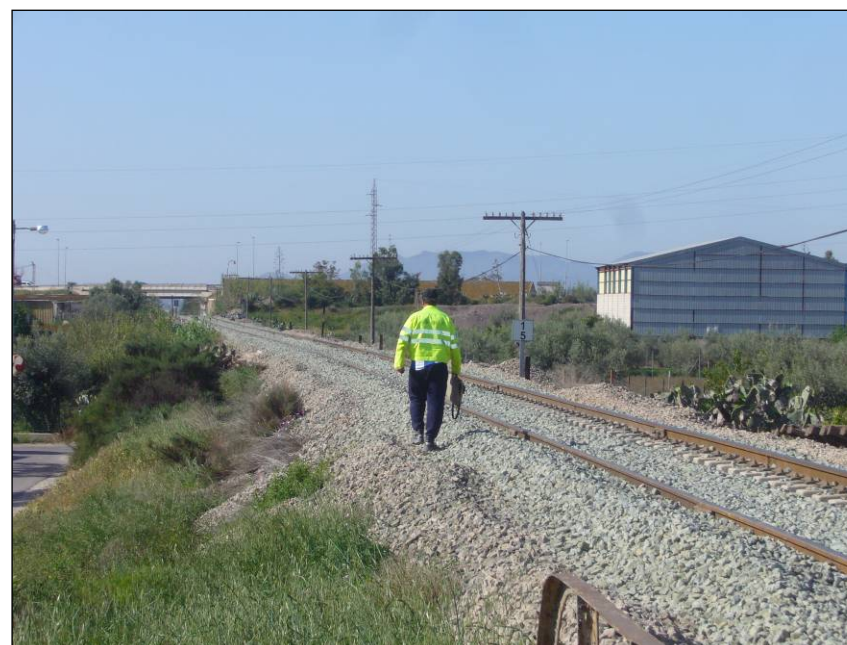


Foto 197. Panorámica de la línea ferroviaria sentido Baza, desde el paso inferior del P.K. 51+500 (1+525) (204+350) hasta el paso superior de la carretera de Águilas.



Foto 198. Panorámica de la línea ferroviaria sentido Lorca, en torno al P.K. 51+600 (204+450), donde se aprecia el desnivel entre ambas márgenes.



Foto 199. Panorámica de la línea ferroviaria desde el P.K. 51+600 (204+450), sentido Baza.



Foto 200. Panorámica de la línea ferroviaria sentido Lorca, desde el P.K. 51+700 (204+550).



Foto 201. Panorámica de la margen izquierda de la línea, en torno al P.K. 51+700 (204+550), donde se aprecia la altura de ésta respecto al terreno.



Foto 202. Panorámica de las edificaciones de la margen izquierda en el P.K. 51+700 (204+550). Se observa la altura de la línea ferroviaria respecto a ellas.



Foto 203. Vista hacia la izquierda del canal que pasa bajo la línea ferroviaria en el P.K. 51+720 (204+570).



Foto 204. Panorámica de la línea ferroviaria sentido Lorca desde el P.K. 51+800 (204+650).



Foto 205. Vista de la nave existente en el P.K. 51+800 (204+650), margen derecha.



Foto 206. Otra vista de la nave anterior, donde se aprecia su proximidad a la línea ferroviaria.



Foto 207. Panorámica de la línea ferroviaria, sentido Baza, en la que se ve el paso superior de la carretera de Águilas y las edificaciones existentes en ambas márgenes, muy próximas a la línea.



Foto 208. Vista del paso superior de la carretera de Águilas, RM-11, P.K. 52+000 (204+850), sentido Baza.



Foto 209. Otra vista del paso superior de la RM-11, desde el vial urbano paralelo a la línea ferroviaria por el lado izquierdo.





Foto 210. Otra vista del paso superior desde el vial urbano, sentido Lorca.





Foto 211. Otra vista del paso superior anterior, sentido Lorca.

REPORTAJE FOTOGRÁFICO COMPLEMENTARIO.

					
PASO A NIVEL	LORCA SUTULLENA A LORCA SAN DIEGO	0/235	C/ FAJARDO EL BRAVO	49+740	202+590

						
PASO A NIVEL	LORCA SUTULLENA A LORCA SAN DIEGO	0/095	ALAMEDA DE RAMON Y CAJAL	Peatonal	49+880	202+725

						
PASO A NIVEL	LORCA SUTULLENA A LORCA SAN DIEGO	0/005	ALAMEDA DE LA CONSTITUCION	Peatonal	49+960	202+815

					
PASO A NIVEL	LORCA A BAZA	0/493	ALAMEDA DE CERVANTES	50+480	203+320

PASO A NIVEL	LORCA A BAZA	0/905	CAMINO MARIN	50+880	203+725

PASO A NIVEL	LORCA A BAZA	1/185	CALLE MARTIN MORATA	51+160	204+010

				<p>Puente metálico 1 vano</p>	<p>85 m</p>	<p>49+405 – 49+490</p>	<p>202+256 – 202+340</p>	

			<p>CALLE JUAN ANTONIO DIMAS</p>	<p>PASO INFERIOR Losa 6x4,35 m Acera 0,75 m</p>	<p>49+220</p>	<p>202+070</p>
--	--	--	---------------------------------	---	---------------	----------------



			<p>CAMINO</p>	<p>PASO INFERIOR 5 vigas 10x4,25</p>	<p>49+300</p>	<p>202+155</p>
--	--	--	---------------	--	---------------	----------------



	<p>AVENIDA DE SANTA CLARA</p>	<p>PASO INFERIOR Marco 10x5,25 m Acera 1 m</p>	<p>49+480</p>	<p>202+325</p>	



		<p>CALLE (ESTACIÓN SUTULLENA)</p>	<p>PASO INFERIOR Marco 6x2,6 m Acera 2,4 m</p>	<p>50+190</p>	<p>203+045</p>
--	--	-----------------------------------	--	---------------	----------------


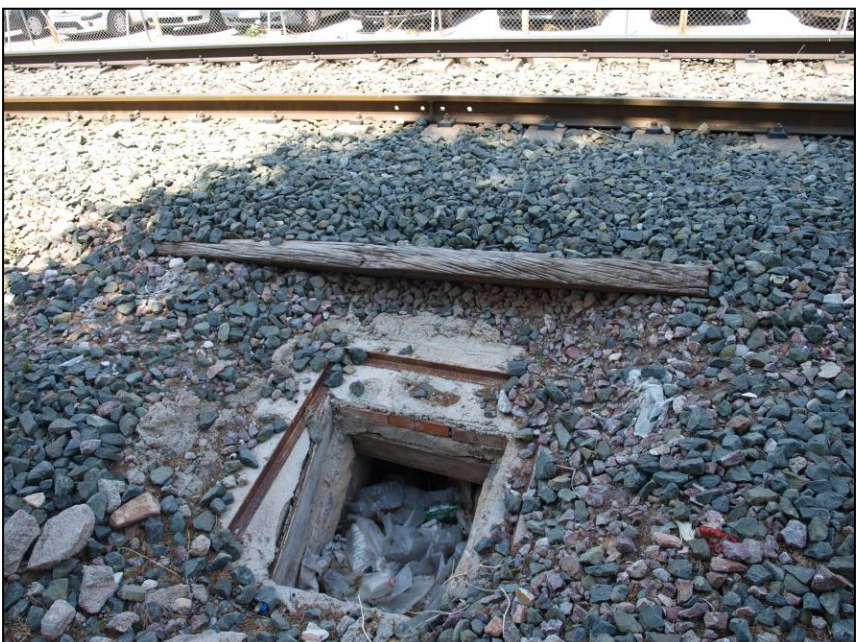

		<p>CALLE 9 SECTOR PR-2</p>	<p>PASO INFERIOR Marco 3x2,2 m</p>	<p>51+350</p>	<p>204+205</p>
--	--	----------------------------	--	---------------	----------------

					
	<p>CALLE ENCALLAO</p>	<p>PASO INFERIOR Marco 3x2,2 m</p>	<p>51+500</p>	<p>204+350</p>	

			
			
<p>CARRETERA "RM-11" LORCA – ÁGUILAS</p>	<p>PASO SUPERIOR 11 vigas: 24,3 m Gálibo vertical a vías 6,85 m Gálibo horizontal a vías 6 m Gálibo vertical a crta 8,25 m Crta + acera 10 m</p>	<p>52+000</p>	<p>204+850</p>

					
	<p>CARRETERA "RM-11" LORCA – ÁGUILAS</p>	<p>PASO SUPERIOR 11 vigas: 24,3 m Gálibo vertical a vías 6,85 m Gálibo horizontal a vías 6 m Gálibo vertical a crta 8,25 m Crta + acera 10 m</p>	<p>52+000</p>	<p>204+850</p>	

			
OBRA DE DRENAJE Bóveda 3x2 m	49+400	202+245	

		
TAJEA 0,5x0,7 m	TAJEA 0,5x0,6 m	TUBO ϕ 600 mm
49+670	49+800	50+480
202+515	202+645	203+325



TAJEA 2,5x0,6 m	50+570	203+415
-----------------	--------	---------



TAJEA 0,6x1,1 m	50+685	203+530
-----------------	--------	---------



TAJEA 0,5x1 m	51+070	203+925
---------------	--------	---------



TAJEA 1x1,3 m	51+115	203+970
---------------	--------	---------



TAJEA Bóveda 0,5x0,9 m	51+190	204+045
---------------------------	--------	---------



TAJEA Bóveda 0,5x0,9 m	51+240	204+095
---------------------------	--------	---------



OBRA DE DRENAJE
5 vigas 8x0,9 m



RAMBLA DE LAS CHATAS



51+415

204+270



TAJEA
Bóveda 1x0,7 m

51+445

204+300



OBRA DE DRENAJE
Bóveda 3x2,5 m

51+605

204+460





TAJEA
Bóveda 0,3x0,5 m

51+695

204+550

						
OBRA DE DRENAJE 5 vigas 10x1,5 m	RAMBLA DE LA SEÑORITA	51+715	204+570	TAJEA Bóveda 1xh m	51+770	204+625

					
TAJEA 1x1,5 m	51+805	204+660	TAJEA 1x1,5 m	51+960	204+815

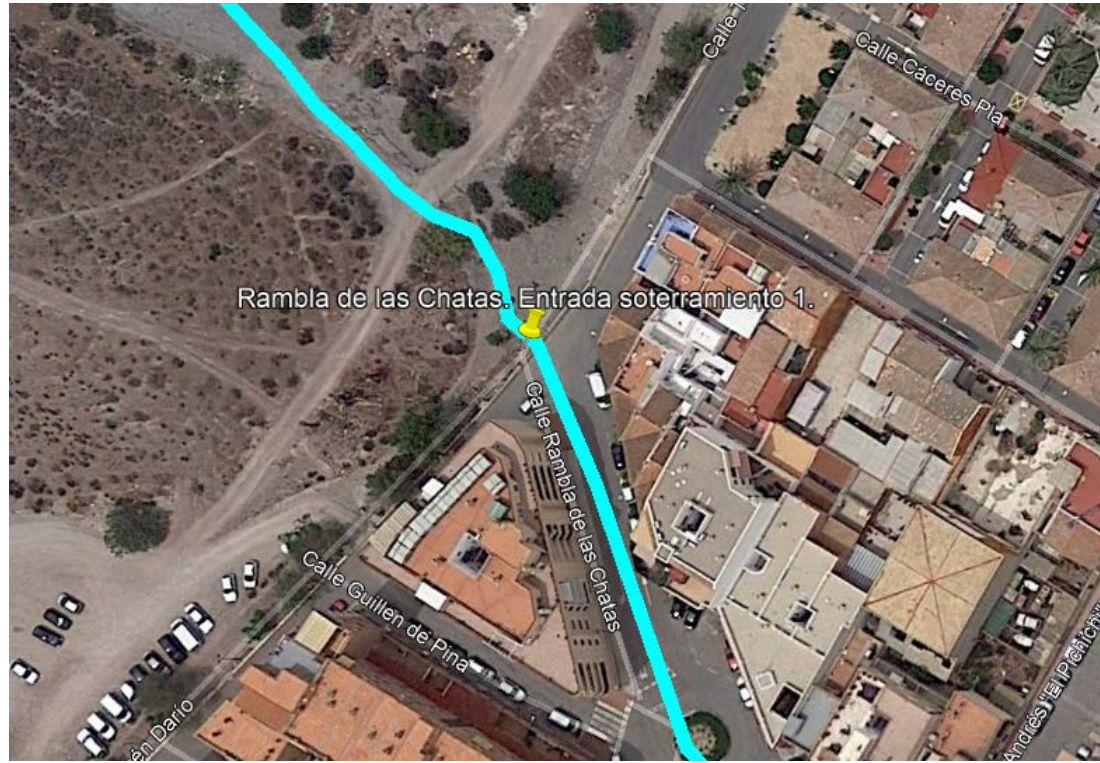
REPORTAJE FOTOGRÁFICO DE LA RAMBLA DE LAS CHATAS Y LA RAMBLA DE LA SEÑORITA.





RAMBLA DE LAS CHATAS.

Entrada encauzamiento rambla de las Chatas. Planta y alzado:



Rambla de las Chatas. Salida de soterramiento 1. Planta y alzado:



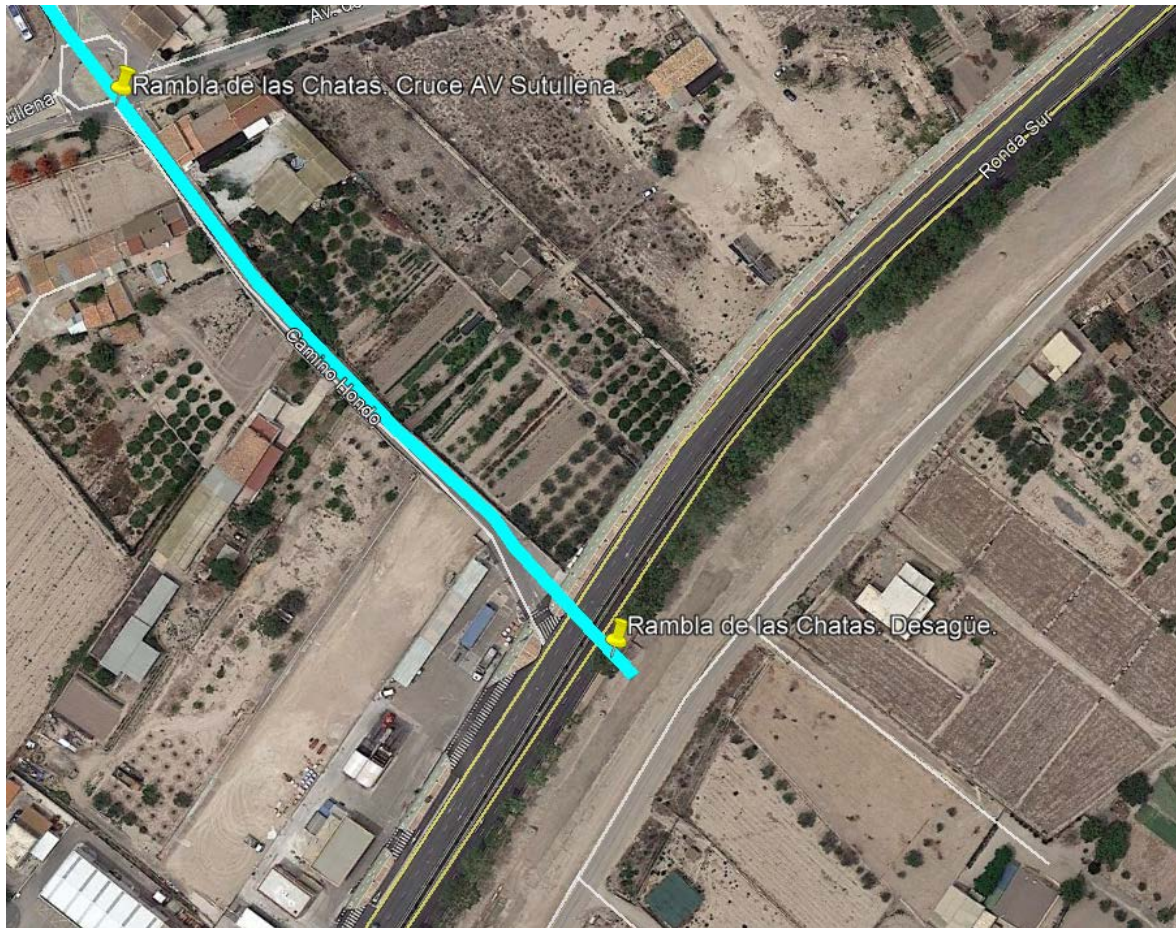
Rambla de las Chatas. Cruce con el FFCC Existente



Rambla de las Chatas. Cruce AV Sutullena. Planta y alzado.



Rambla de las Chatas. Desagüe. Planta y alzado.

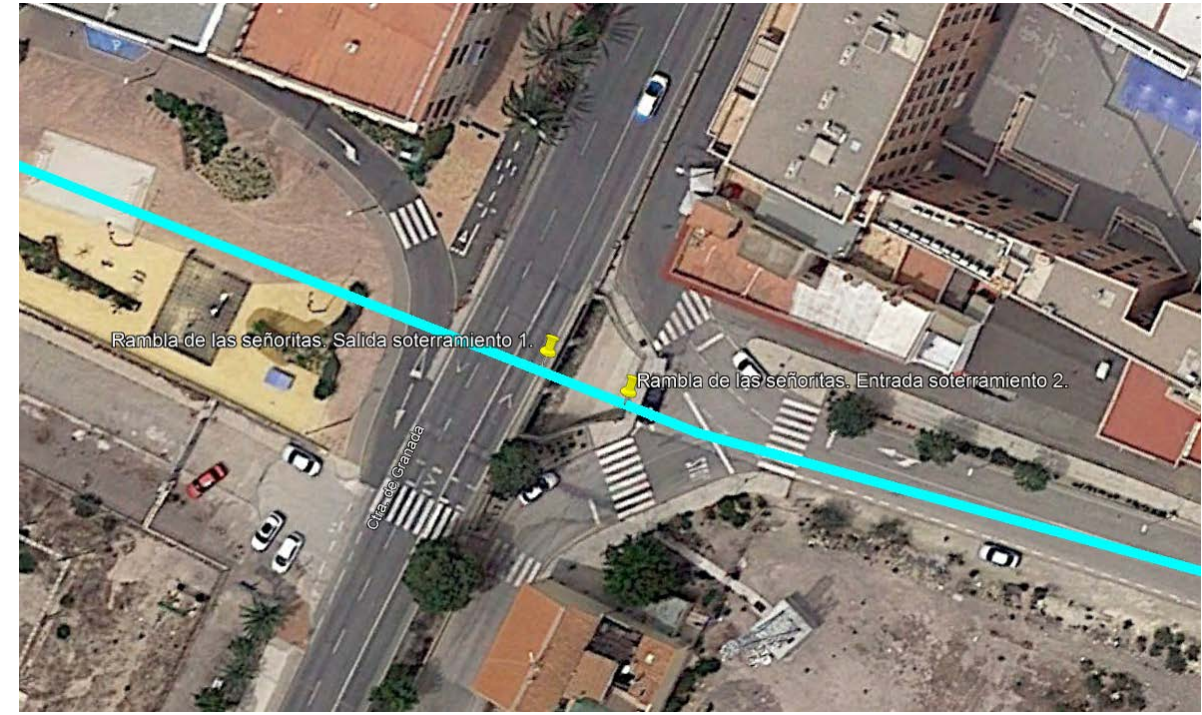


RAMBLA DE LA SEÑORITA.

Entrada encauzamiento rambla de la señorita. Planta y alzado:



Salida encauzamiento. Planta:



Rambla de la señorita. Salida soterramiento 1.



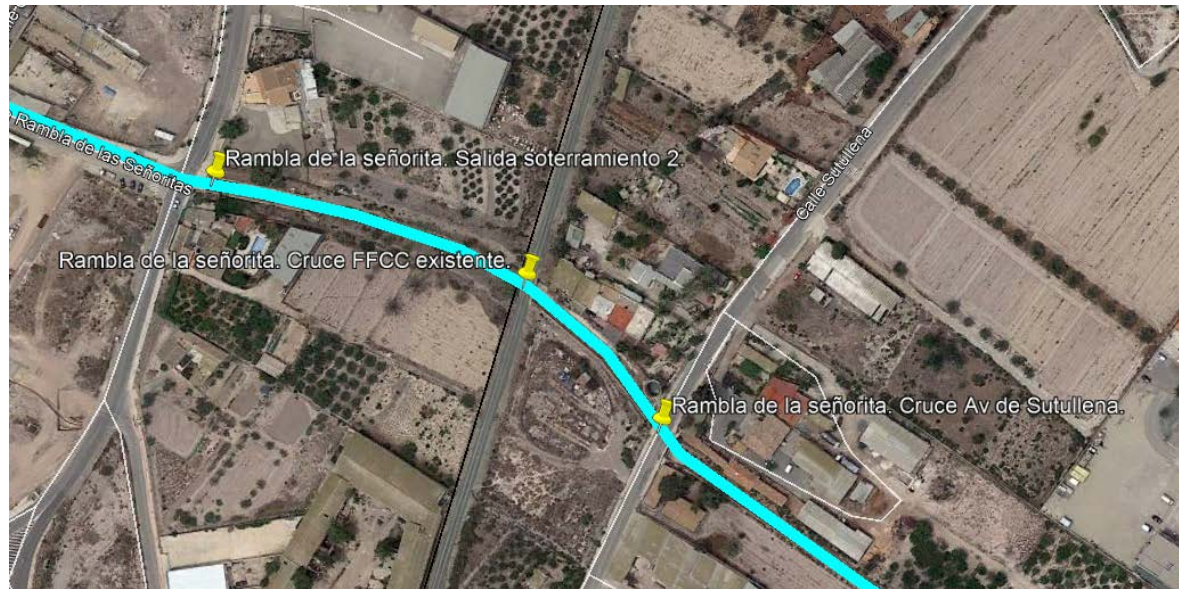
Rambla de la señorita. Entrada soterramiento 2.



Rambla de la señorita. Salida soterramiento 2. Planta:



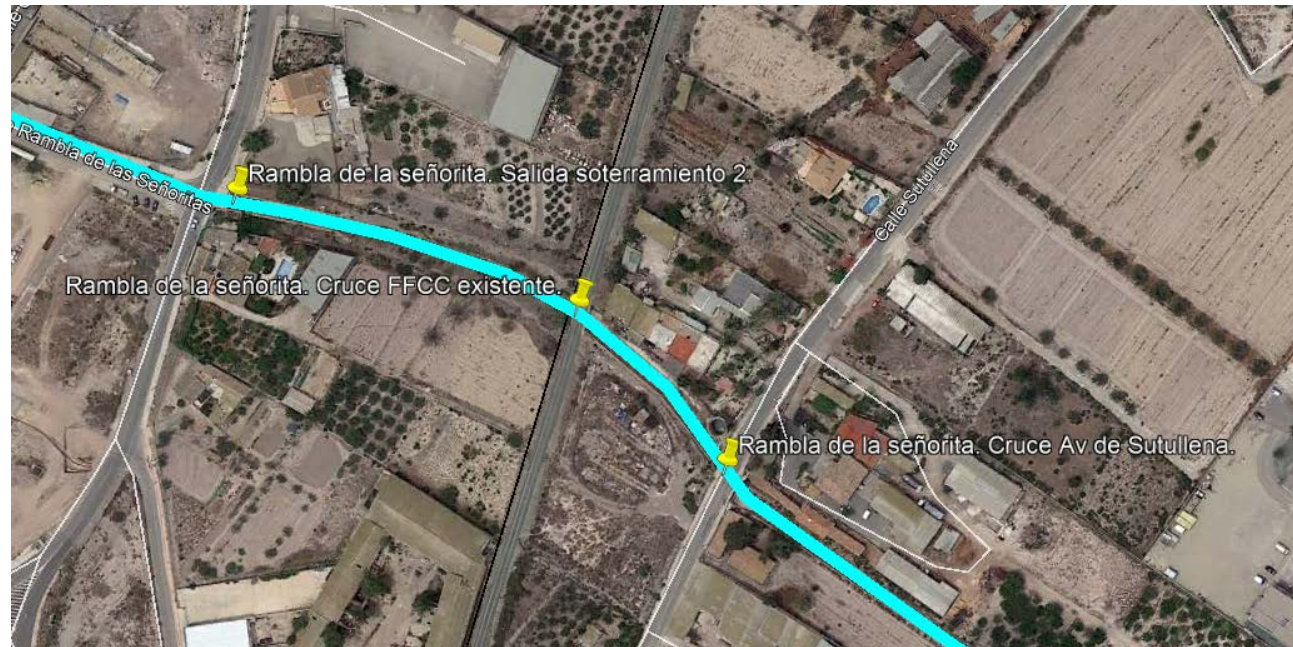
Rambla de la señorita. Cruce FFCC actual. Planta.



Rambla de la señorita. Cruce FFCC Actual.



Rambla de la señorita. Cruce Av Sutullena. Planta.



Rambla de las señoritas. Cruce Av Sutullena 2.



Rambla de las señoritas. Cruce Av Sutullena 1.



Rambla de las señoritas. Desagüe.

