

**III Jornada de la Comisión Especializada
de Nombres Geográficos (CSG):
Toponimia y sociedad**



**GENERALITAT
VALENCIANA**

CONSELLERIA DE MEDI AMBIENT,
AIGUA, URBANISME I HABITATGE

**III Jornada de la Comisión
Especializada de Nombres
Geográficos (CSG):
Toponimia y sociedad**



**Experiencias para
la introducción de
toponimia en el
Institut Cartogràfic Valencià**

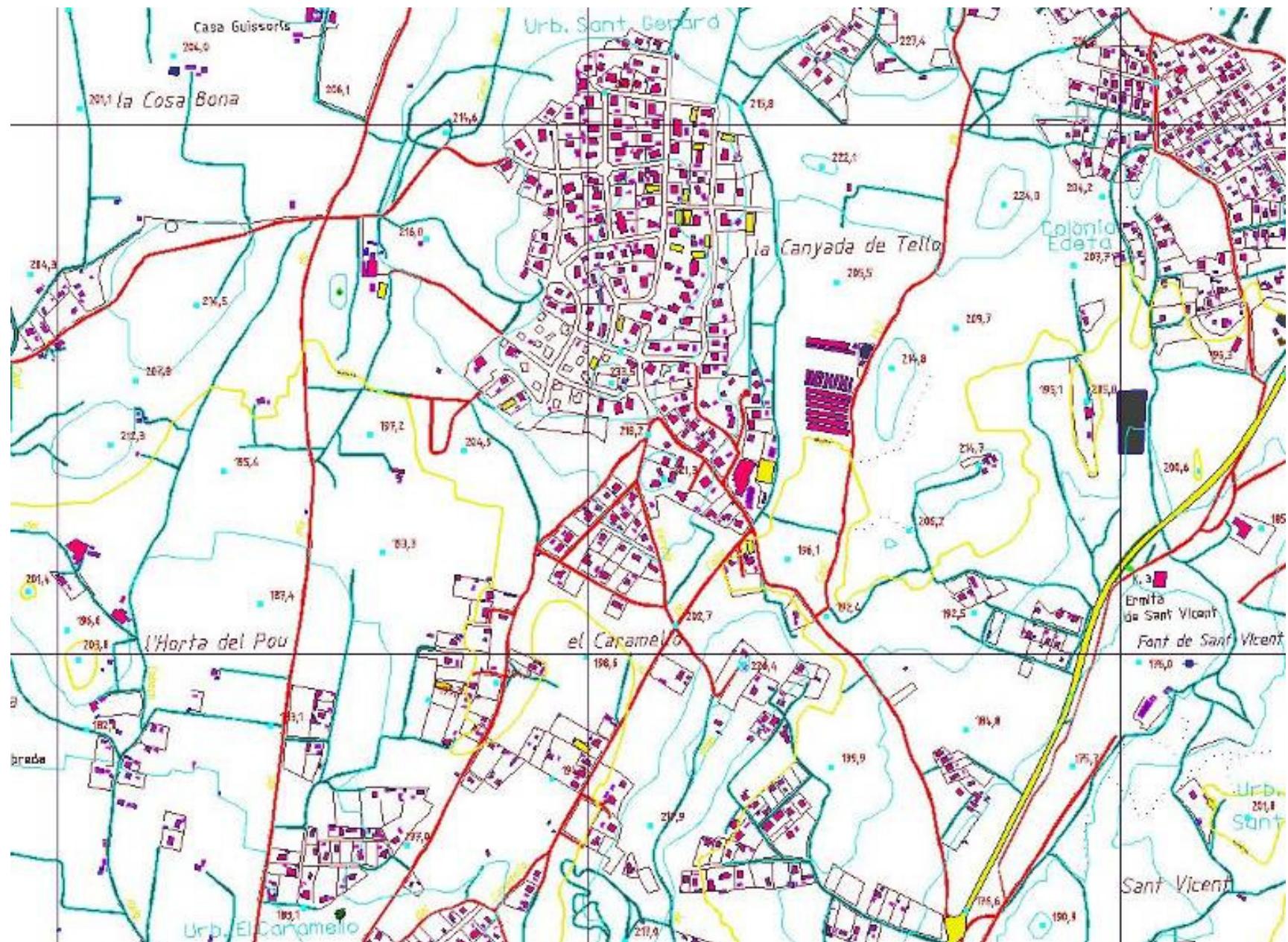


INSTITUT CARTOGRÀFIC VALENCIÀ: BREVE PRESENTACIÓ

- Adscrito a la Conselleria de Medio Ambiente, Agua, Urbanismo y Vivienda.
- Objetivo: **impulsar**, **coordinar** y **fomentar** el desarrollo cartográfico en el ámbito de la Generalitat Valenciana.
- Ofrecer a los valencianos un mayor conocimiento de su entorno geográfico.
- Dotar a los sectores público y privado de las herramientas necesarias para la mejora de su gestión cartográfica y desarrollo del territorio.
- Más información en www.icv.gva.es

Toponimia para la serie 1:10000

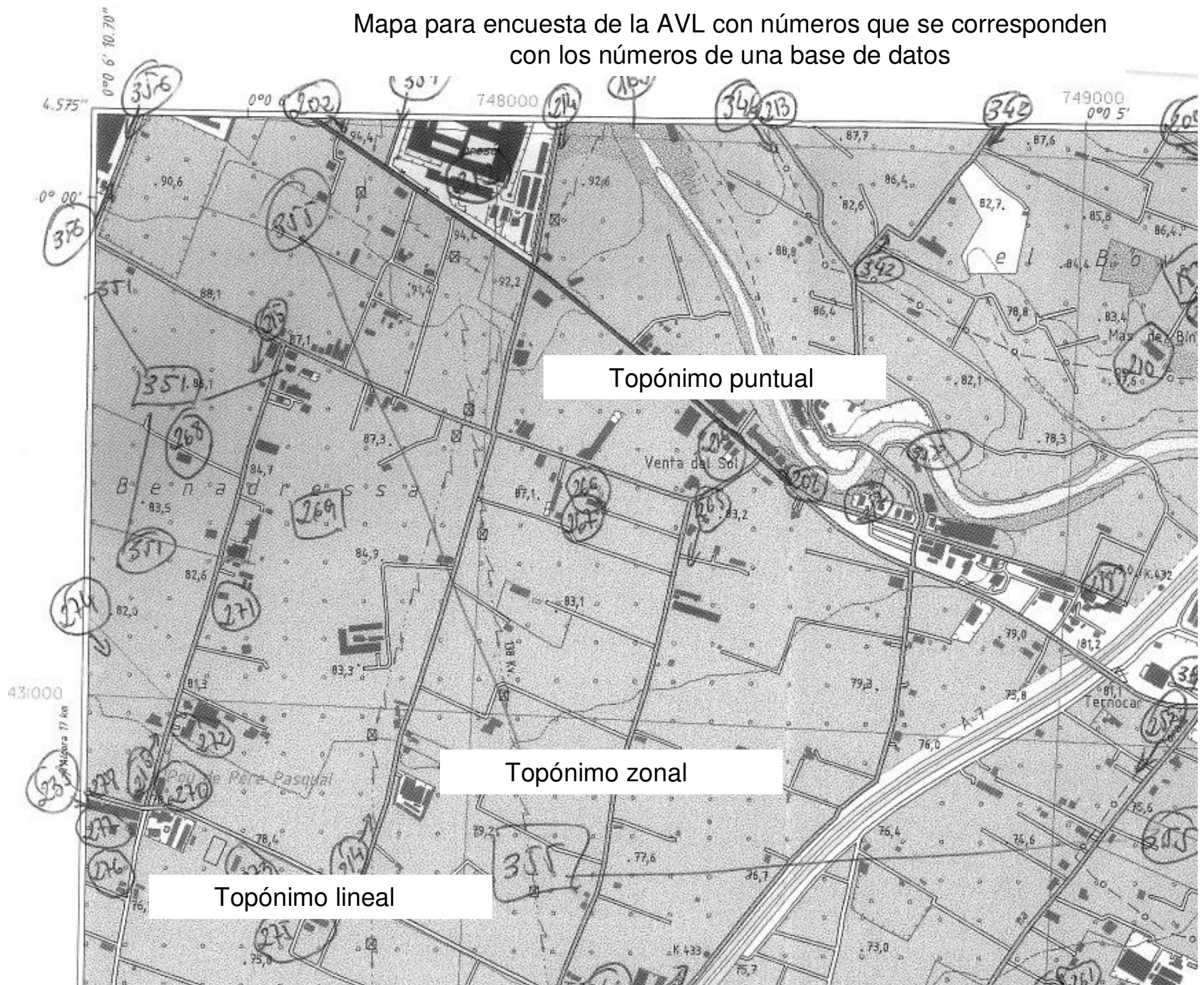
- Creado en 1999, durante sus primeros años el ICV llevó a cabo la serie 1:10.000.
- Su toponimia venía de una primera encuesta realizada por la Acadèmia Valenciana de la Llengua (AVL), con una densidad media de 2,5 topónimos por km², considerada suficiente para el 1:10.000.



Método para la recogida e introducción de la toponimia (primera serie 1:10000)

- La AVL busca los encuestadores para cada municipio
- El encuestador sale a campo y recoge toda la información toponímica sobre un mapa a escala 1:10.000
- Señala con puntos, líneas o áreas el topónimo, que identifican con un número de referencia, empezando a contar por el 1 y hasta llegar a tantos topónimos como hay en el mapa.
- Los encuestadores crean una base de datos de Access donde hay una correspondencia entre el número del mapa y su topónimo.
- El ICV, a partir de este mapa y la base de datos, introduce manualmente uno por uno cada topónimo.

Mapa para encuesta de la AVL con números que se corresponden con los números de una base de datos



Topónimo puntual

Topónimo zonal

Topónimo lineal

Microsoft Access - [Topònims : Tabla]

Archivo Edición Ver Insertar Formato Registros Herramientas Ventana ? Adobe PDF

clau	mapa	numero	normalitzat_valencia	municipi
50103	642	26	Montcolibre	12040
60402	616(2-4)	26	Fila de Guinot	12040
30507A	641(2-2)	26	Quadrella dels Òrfens	12040
30507A	641(2-1)	260	Quadra de Cassanya	12040
60204	641(2-1)	261	Pou del Mas de Vadoro	12040
10301	641(2-1)	262	Mas de Vadoro	12040
30104	641(2-1)	263	peatge	12040
30501	641(2-1)	264	AP-7	12040
30507A	641(2-1)	265	Quadra de l'Aljub	12040
60204	641(2-1)	266	Pou de Bellido	12040
10301	641(2-1)	267	Mas de Bellido	12040
10301	641(2-1)	268	Mas de la Cartoixa	12040
50901	641(2-1)	269	la Benadressa	12040
60402	616(2-4)	27	Fila de Camargo	12040
51007A	642	27	el Montcolibre	12040
30507A	641(3-1)	27	Camí del Racó de Galotxa	12040
60401	641(1-1)	27	Canal de la Cota Cent d'Onda	12040
10301	616(3-4)	27	Mas de Rambla	12040
10301	616(1-4)	27	Mas de Serrulla	12040
40805	641(2-1)	27	Pou del Baró	12040
20302	641(2-2)	27	fàbrica de ciment	12040
216	641(3-2)	27	Polígon del Serrallo	12040
60204	641(2-1)	270	Pou de Pere Pasqual	12040
60204	641(2-1)	271	Pou de Vil·la Rosa	12040
60204	641(2-1)	272	Pou de Gimeno	12040
60204	641(2-1)	273	Pou de Santa Anna	12040
60402	641(2-1)	274	Séquia Número Dos del Pantà	12040
▶ 10301	641(2-1)	275	Mas de Benedito	12040
60204	641(2-1)	276	Pou dels Deu	12040
10103C	641(2-1)	277	Grup del Pilar	12040
40908	641(2-1)	278	Venta Guillamon	12040
10301	641(2-1)	279	Mas dels Corbs	12040

Base de datos con
números
correspondientes a un
mapa de la AVL

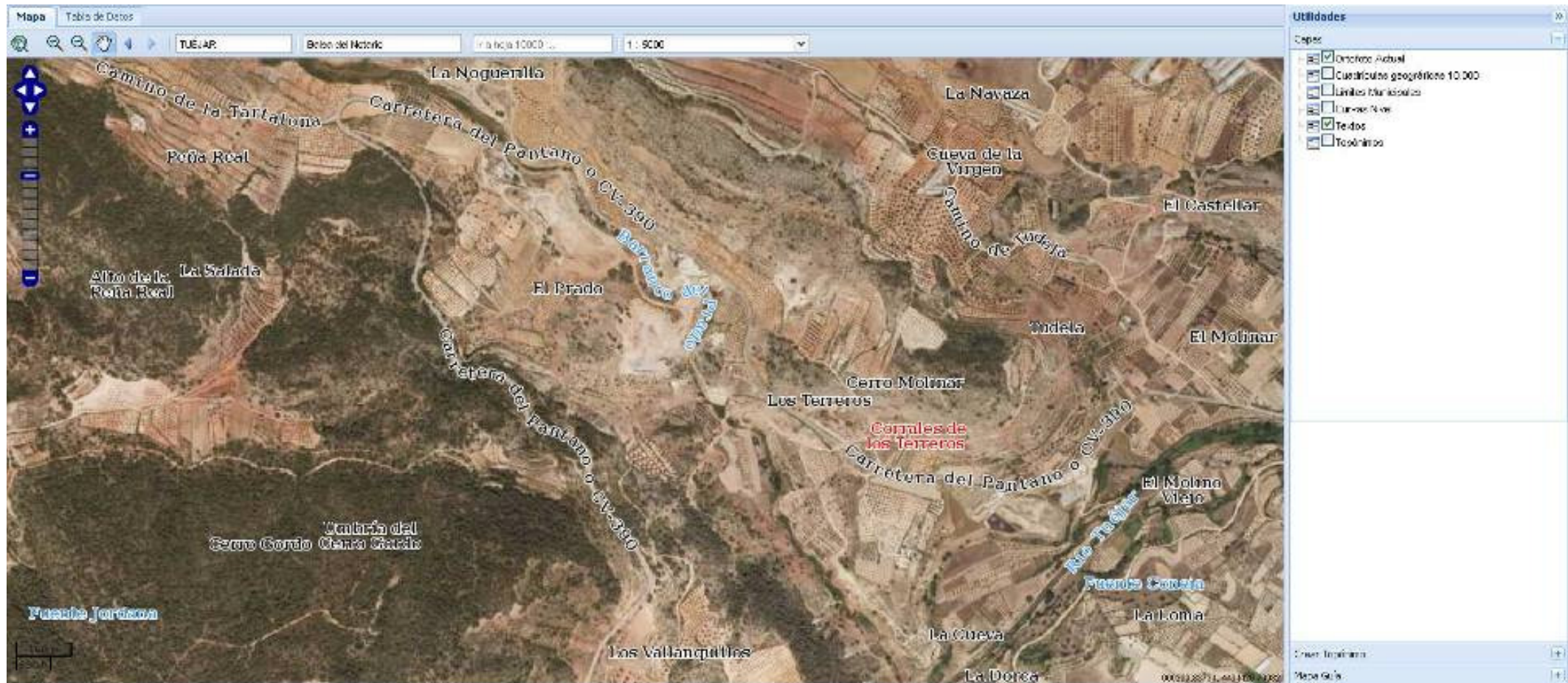
Toponimia para la serie 1:5000

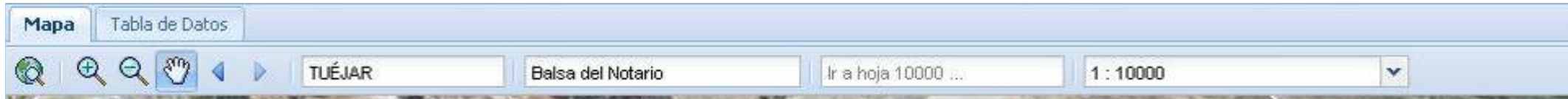
- Desde mediados de esta década se lleva a cabo la cartografía a escala 1:5.000.
- Ha sido necesario densificar la toponimia, a partir de una segunda encuesta de la AVL que cuenta con una densidad mínima de 5 topónimos por km², todavía no finalizada.
- Esto ha supuesto un ingente trabajo para el ICV, pues toda la toponimia en papel debe ser introducida manualmente en nuestra cartografía 1:5.000.

Inconvenientes del método para la recogida e introducción manual de la toponimia

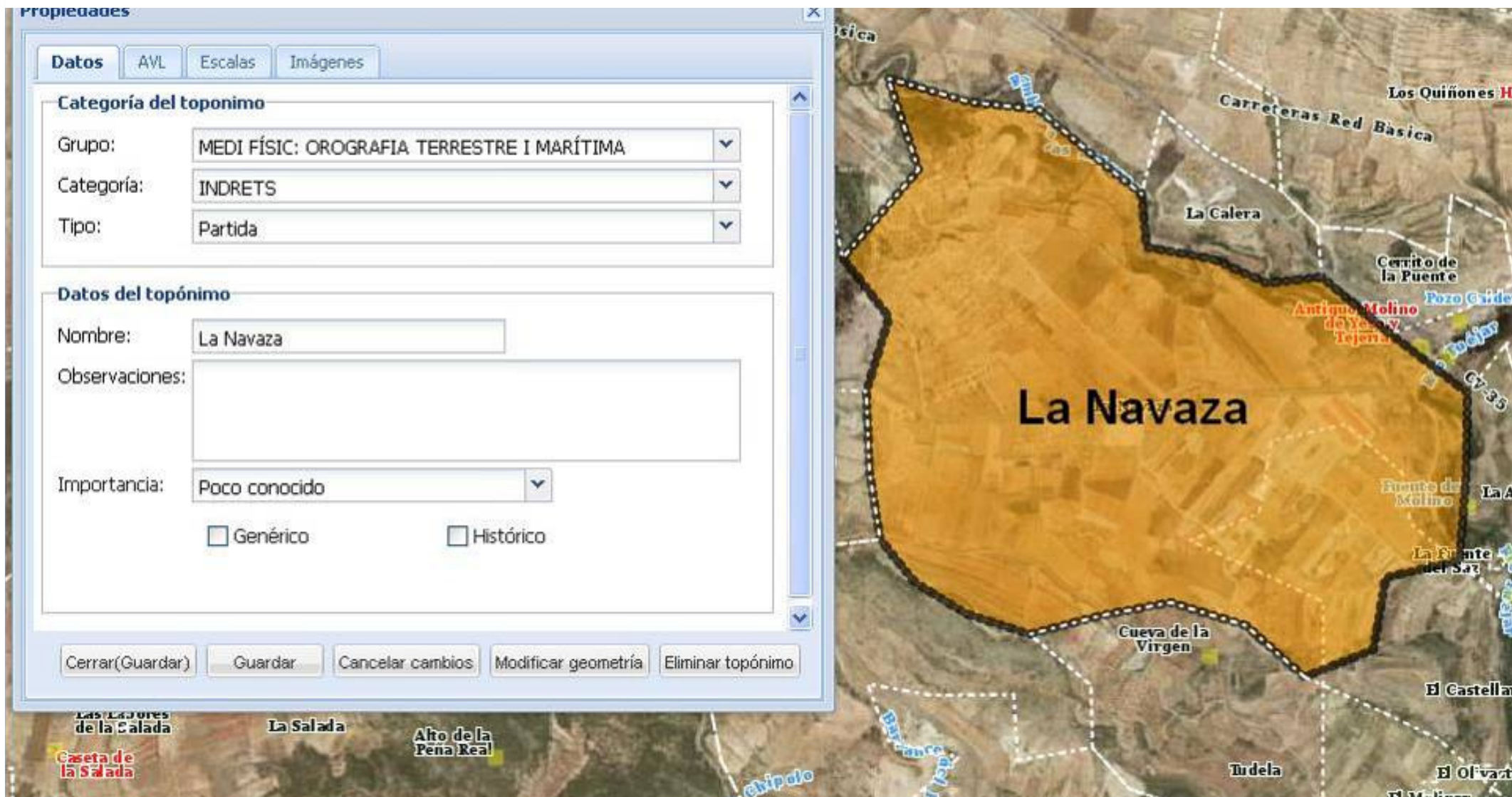
- El trabajo de introducción manual resulta largo y farragoso.
- Durante la introducción de toponimia puede pasar que el que transcribe la información desde el papel al formato digital se equivoque.
- Para evitar estos inconvenientes el ICV ha diseñado un sistema de introducción de topónimos a través de Internet.

Éste es el aspecto que tiene la interfaz de la aplicación. Con las utilidades de la ortofoto y de los textos activadas, dentro de la pestaña “capas”

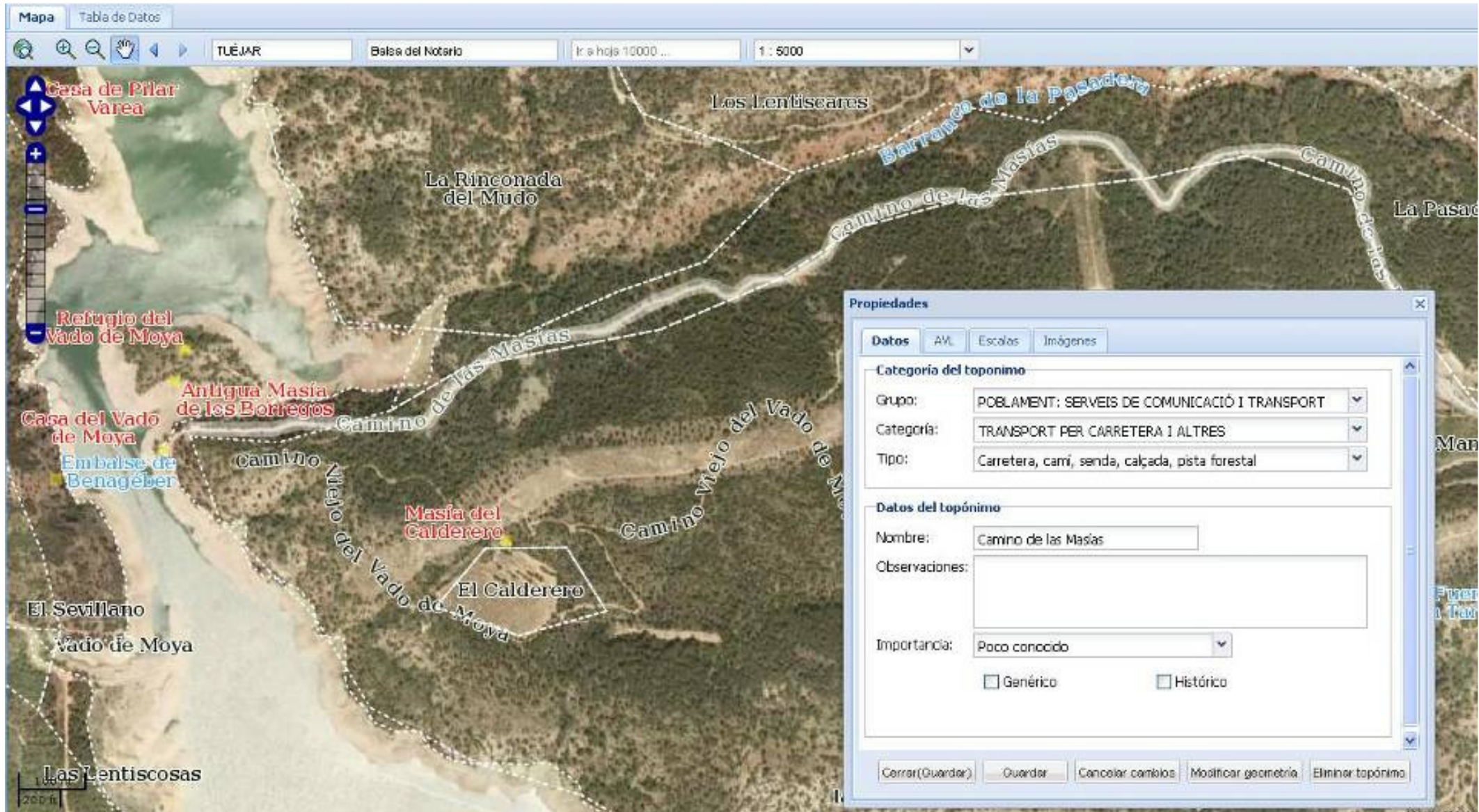




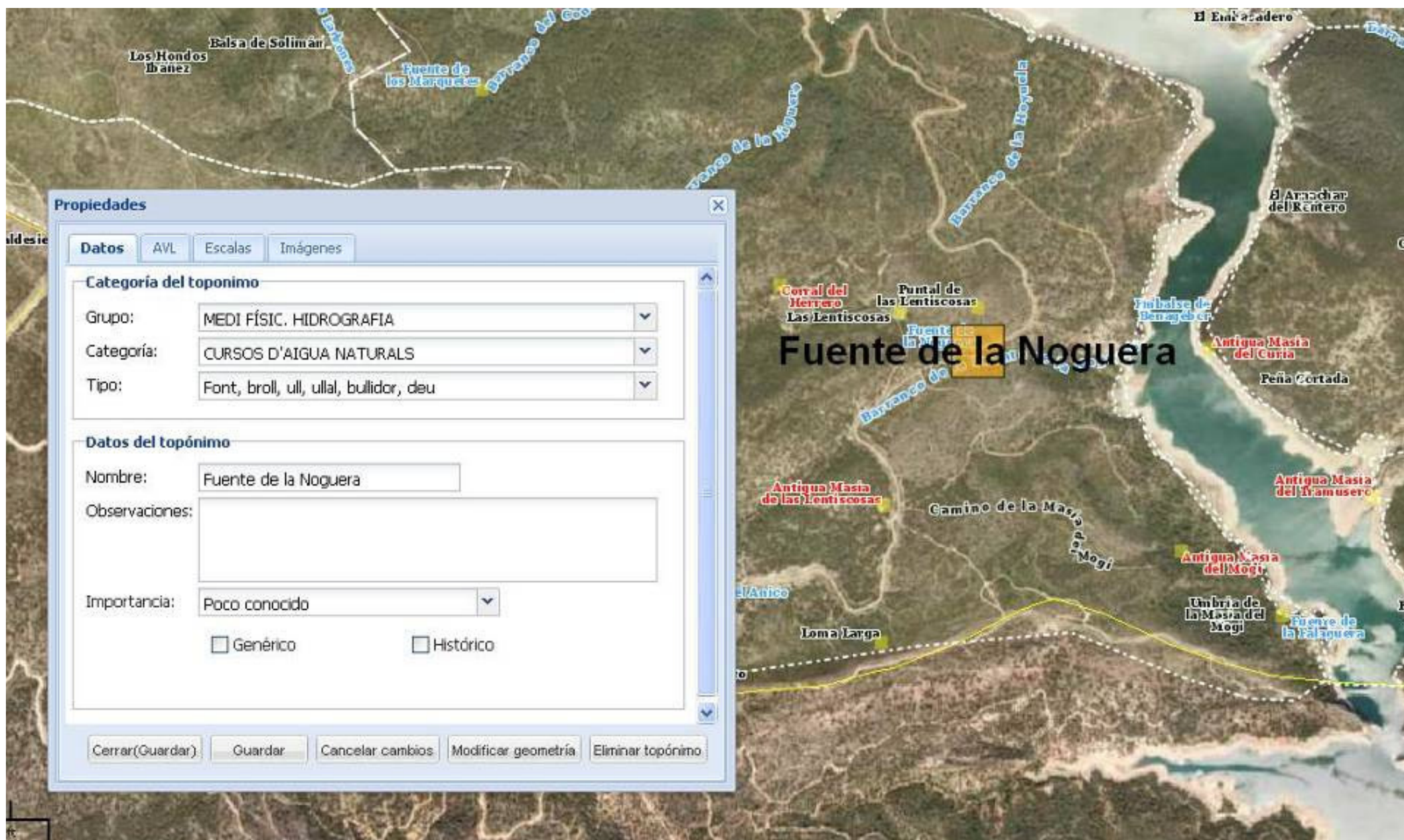
Al pasar con el cursor por encima de un topónimo éste se ilumina. Una vez iluminado, haciendo un clic, se abre el cuadro *Propiedades* para editarlo.

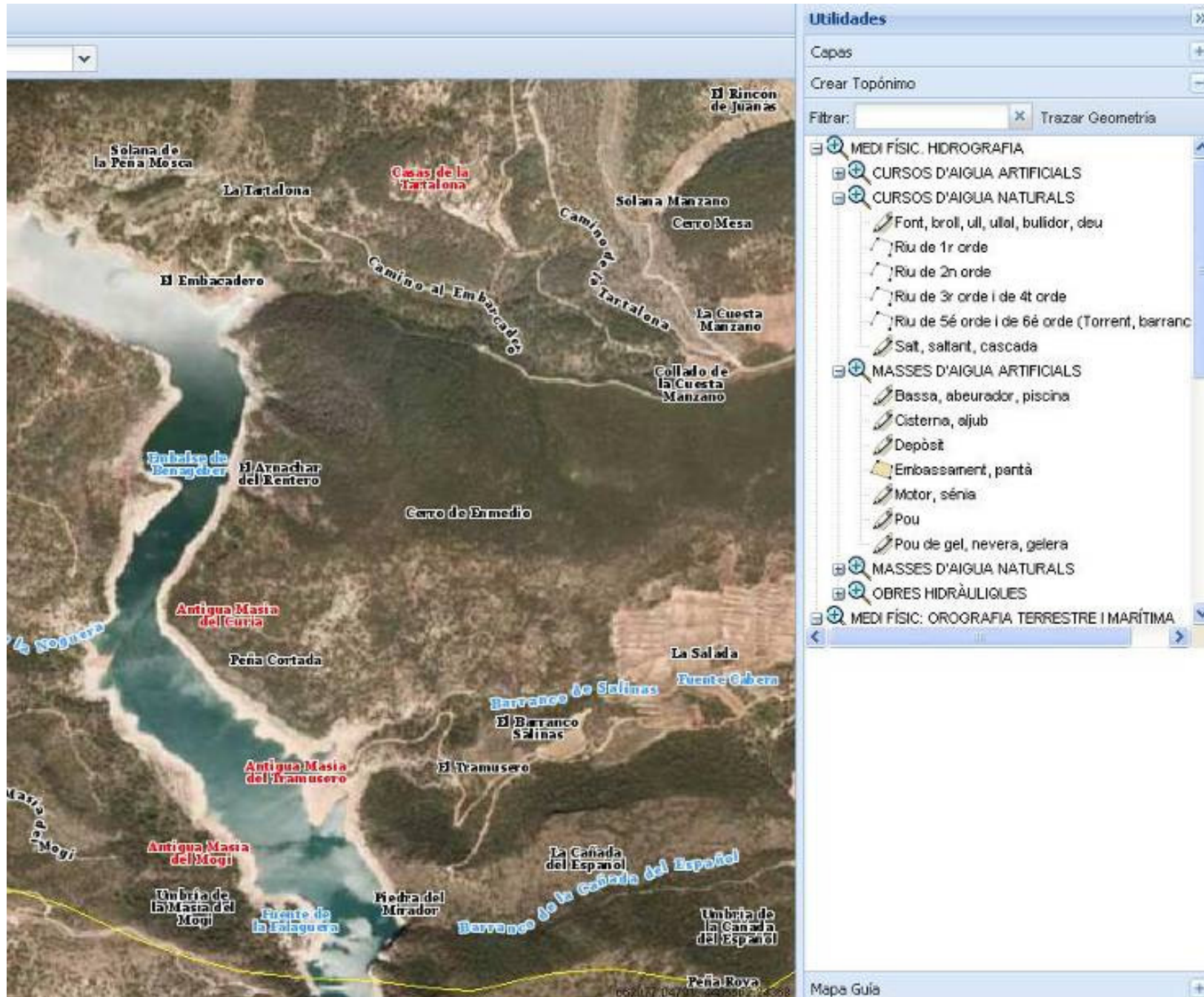


Al pasar con el cursor por encima de un topónimo lineal éste se ilumina. Una vez iluminado, haciendo un clic, abrimos el cuadro *Propiedades* para editarlo.



Al pasar con el cursor por encima de un topónimo puntual éste se ilumina. Una vez iluminado, haciendo un clic, se abre el cuadro *Propiedades* para editarlo.



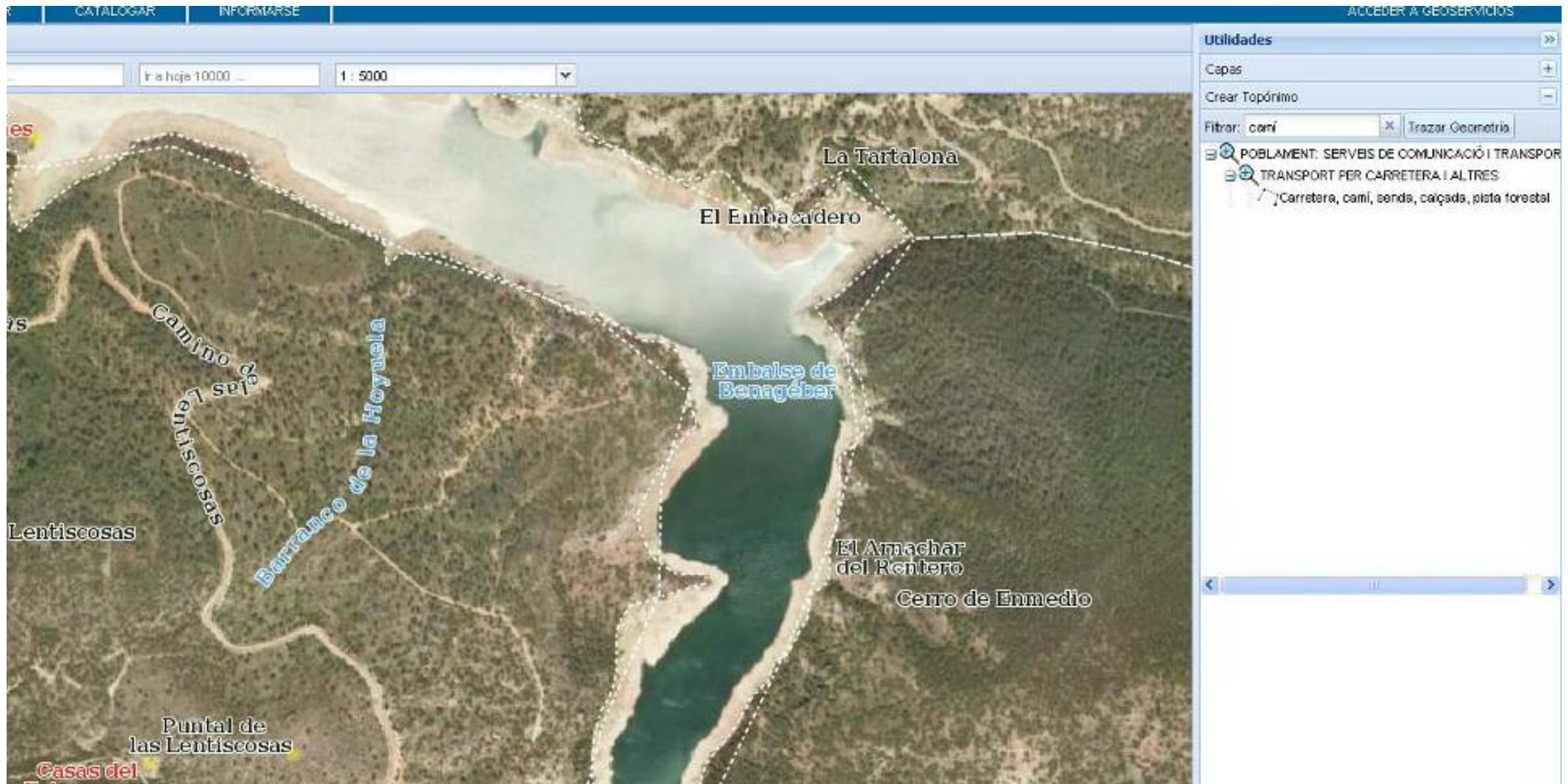


A la derecha pinchamos sobre la pestaña *Crear Topónimo*.

Buscamos el tipo de topónimo que queremos crear.

En la lista de la derecha aparece si el topónimo es puntual (lápiz), lineal (línea) o zonal (área).

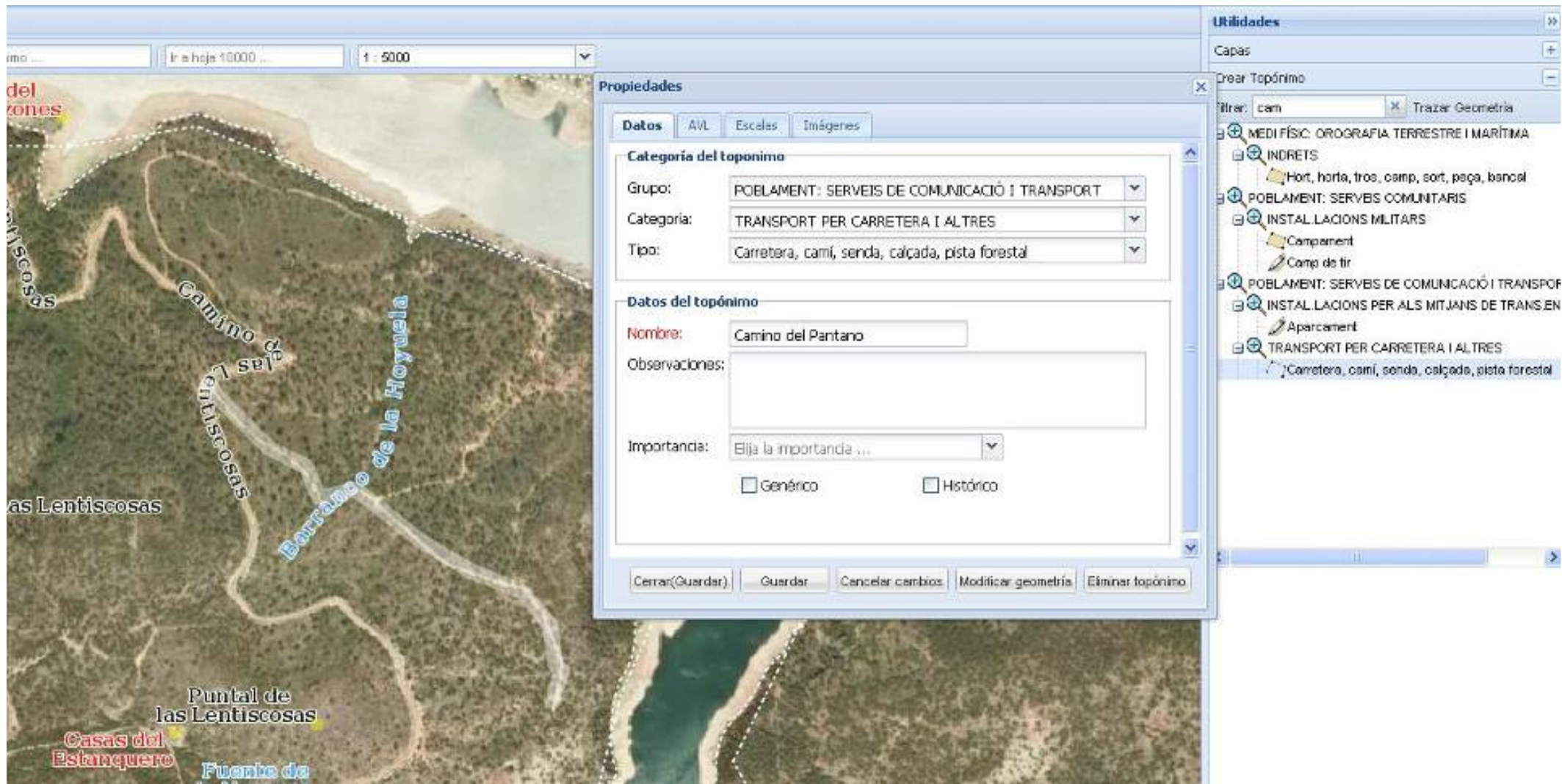
Si queremos *Crear Topónimo* a lo largo del camino que sale a la derecha del camino de las Lentiscosas hacemos un zoom sobre la zona.



Seleccionamos la capa de “camí” y trazamos una línea siguiendo el trazado del camino



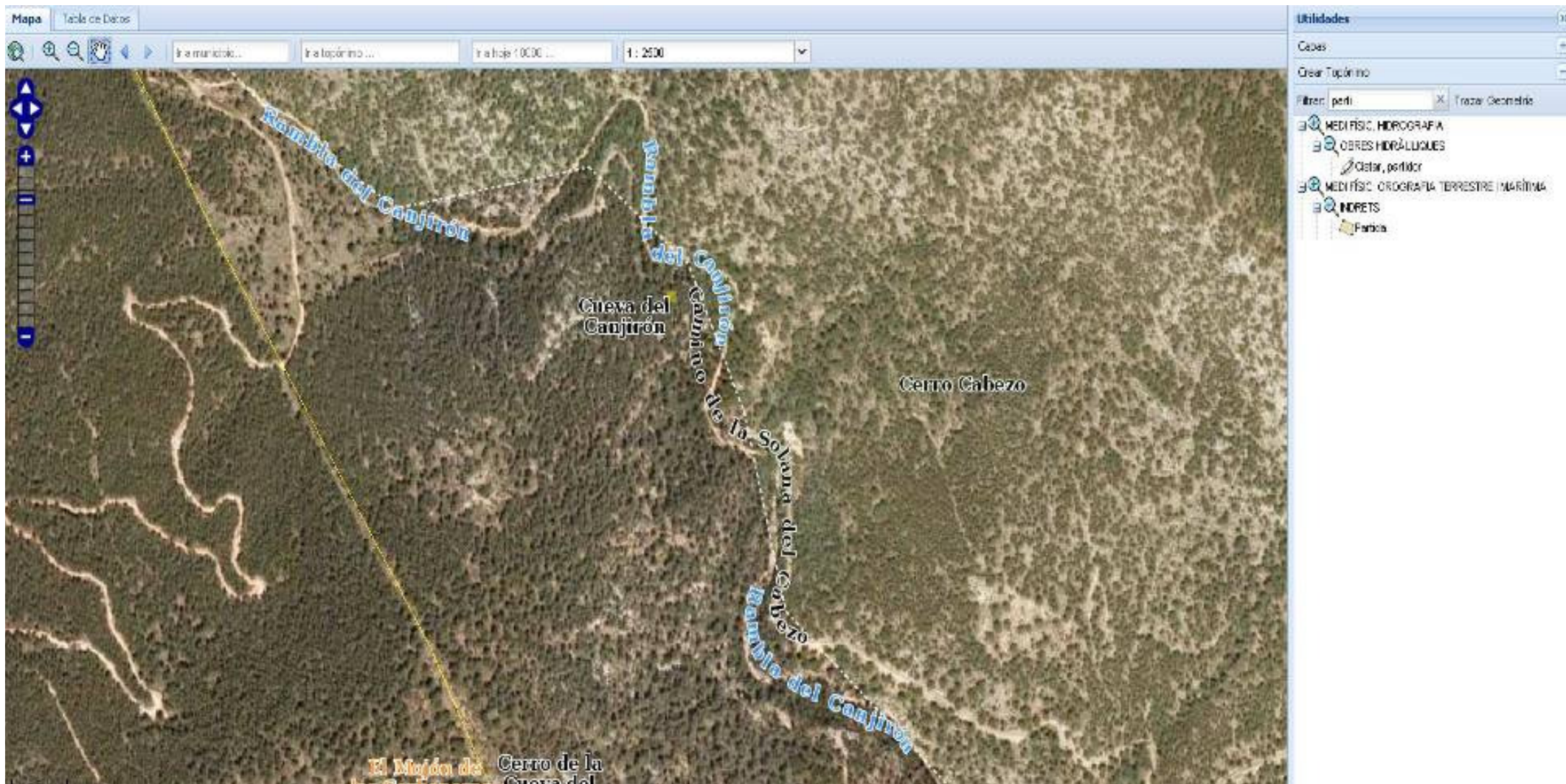
Al terminar el trazado hacemos doble clic y se abre automáticamente el cuadro de Propiedades. Apuntamos el nombre del camino.



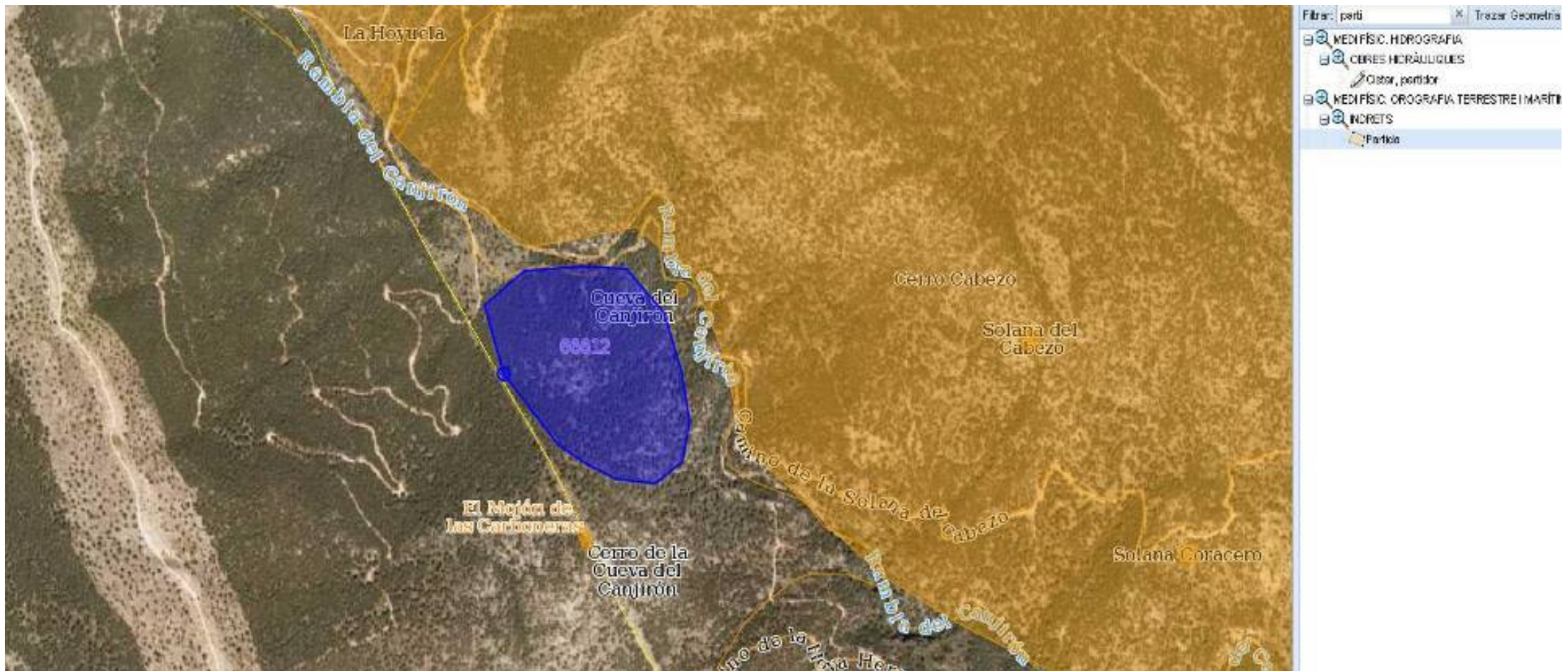
Después de guardar, ya hemos creado el topónimo y nos aparece en el mapa.



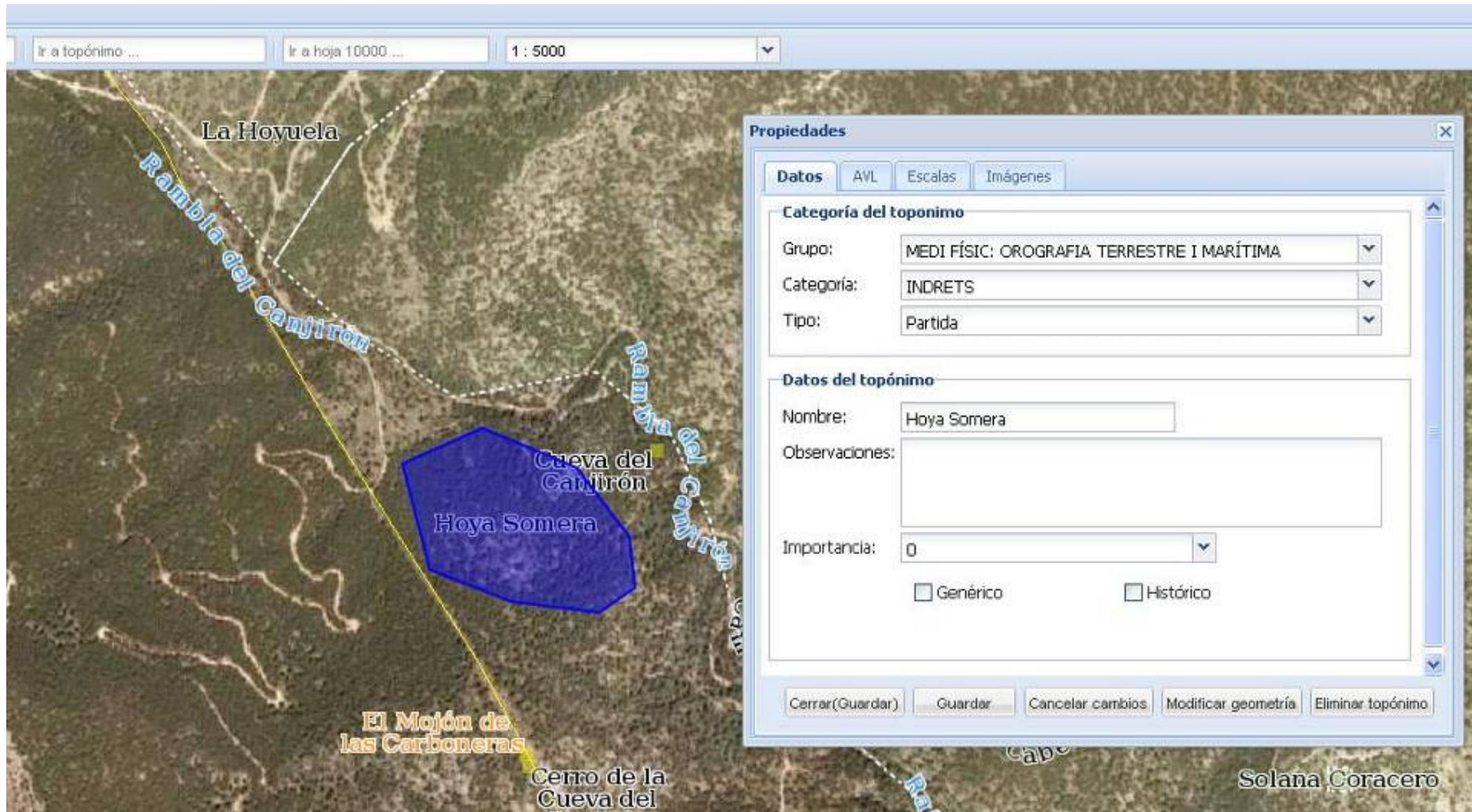
A continuación vamos a *Crear Topónimo* de tipo zonal: una partida.
Hacemos un zoom sobre el área.



Dibujamos la situeta del contorno de la partida.



Para finalizar la edición del polígono hacemos doble clic y se abre el cuadro *Propiedades* y escribimos el nombre de la partida (Hoya Somera).



Mapa **Tabla de Datos**

Sincronizar con el Mapa | Filtro:

	Topònim	Municipis	Claui	Transcripció
	Abrevador de Sabino	TUEJAR	10301	6767644
	Acequia de Villanueva	CHELVA - TUEJAR	60402	
	Acequia Madre	TUEJAR	60402	
	Acequia Mayor de Chelva	CHELVA - TUEJAR	60402	
	Acueducto de la Dorca	TUEJAR	10301	
	Alto de Andaríel	TUEJAR	50203	
	Alto de la Delantera	TUEJAR	50203	
	Alto de la Peña Real	TUEJAR	50203	
	Alto de las Corbilleras	TUEJAR	50203	
	Alto de las Pedernalas		50203	
	Alto del Cerro Campana	TUEJAR	50203	
	Alto del Gamonal	TUEJAR	50203	
	Alto de Valdesierras	BENAGEBER	50203	
	Andaríel	CHELVA - TUEJAR	50901	
	ANTIGUA ERMITA DE SAN JUAN Y SAN	TUEJAR	40702	
	Antigua Fábrica de Caolín	TUEJAR	10301	

Page 1 of 52 | Displaying 1 - 16 of 820

Si pinchamos en la pestaña tabla de datos nos aparece una selección de los 820 topónimos que hay en el mapa.

Aparece la primera página (de 52) con los topónimos ordenados alfabéticamente.

Mapa **Tabla de Datos**

Sincronizar con el Mapa | Filtro:

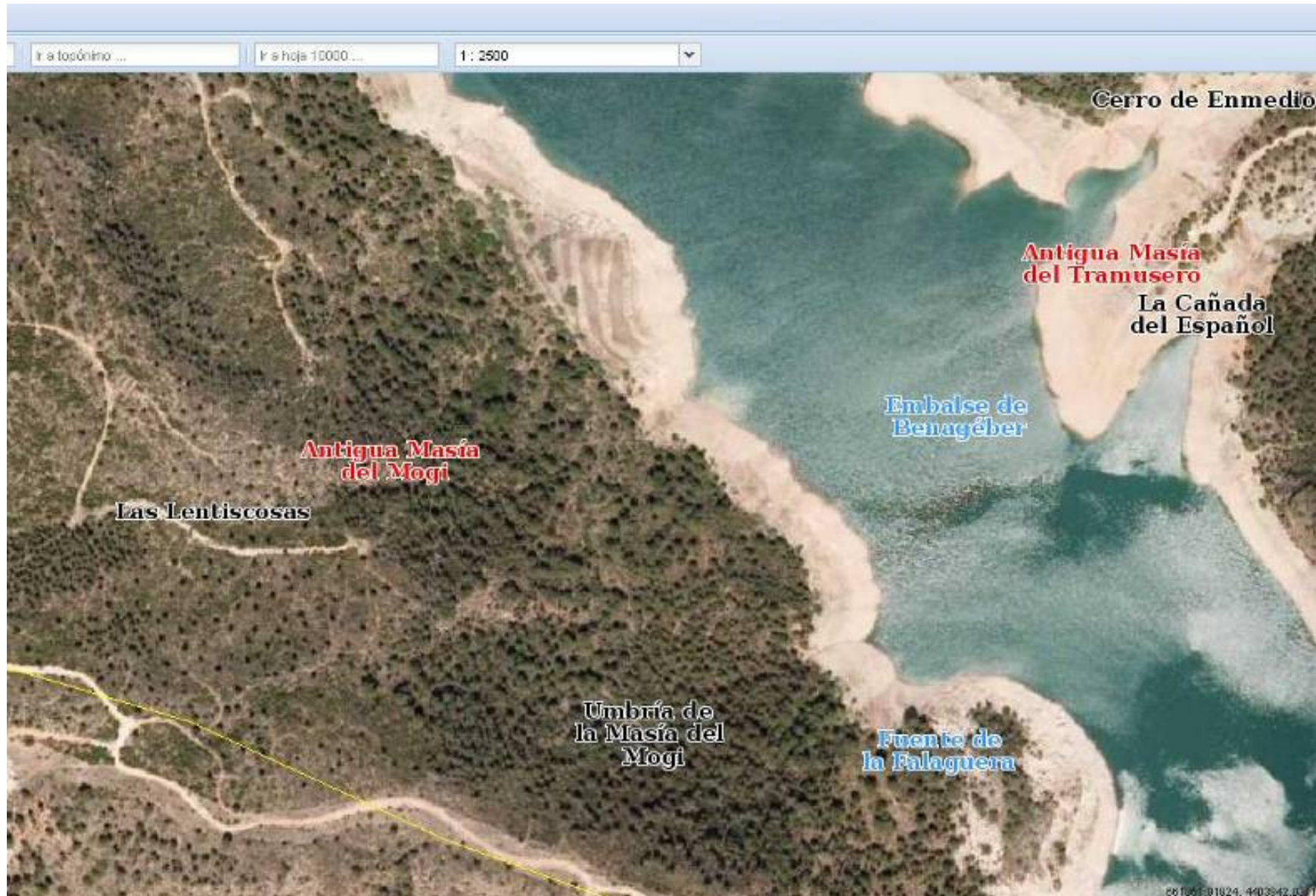
	Topònim ↕	Municipis	Clau	Transcripció
	Antigua Masía del Mogi	TUEJAR	10301	
	Antigua Masía del Tramusero	TUEJAR	10301	
	Barranco de Salinas	TUEJAR	60303	
	Camino de la Masía del Mogi	TUEJAR	30507A	
	Camino de las Lentiscosas	BENAGEBER - TUEJAR	30507A	
	Camino del Tramusero	TUEJAR	30507A	
	Cerro de Enmedio	TUEJAR	50901	
	Embalse de Benagéber	BENAGEBER - TUEJAR	60203	
	Fuente de la Falaguera	TUEJAR	60305	
	La Cañada del Español	BENAGEBER - TUEJAR	50901	
	Las Lentiscosas	BENAGEBER - TUEJAR	50901	
	Umbría de la Masía del Mogi	TUEJAR	50908	

Page 1 of 1 | Displaying 1 - 12 of 12

Si pinchamos en la pestaña tabla de datos y en la opción *Sincronizar con el Mapa* nos aparece una selección de los 12 topónimos que hay en el área del mapa que tenemos seleccionada.

Aparece la primera y única página que incluye los 12 topónimos.

Si pinchamos en la pestaña *mapa* nos aparece el mapa con los 12 topónimos seleccionados en la tabla de datos.



Mapa **Tabla de Datos**

Sincronizar con el Mapa Filtro: [Topònim] = "barranco"

Topònim	Municipis	Clau	Transcripció
Barranco Argo		60303	
Barranco Chipolo		60303	
Barranco de Aras		60303	
Barranco de Ballesteros		60303	
Barranco de Cagarruta		60303	
Barranco de Eusebio	TUEJAR	60303	
Barranco de Jacinto	TUEJAR	60303	
Barranco de la Amalia	TUEJAR	60303	
Barranco de la Cañada de la Perdiz	TUEJAR	60303	
Barranco de la Cañada del Español	TUEJAR	60303	
Barranco de la Cierva	TUEJAR	60303	
Barranco de la Clocha	TUEJAR	60303	
Barranco de la Cuesta el Manzano	TUEJAR	60303	
Barranco de la Cueva	TUEJAR	60303	
Barranco de la Cueva del Cuco	TUEJAR	60303	
Barranco de la Cueva de San Isidro	TUEJAR	60303	

Page 1 of 6 Displaying 1 - 16 of 93

Si pinchamos en la pestaña *Tabla de Datos* y en la pestaña filtro pedimos que nos busque todos los topónimos que incluyan la palabra "barranco", nos hace una búsqueda y encuentra 93 en el mapa.

Aparece la primera página de 6, que incluyen 93 topónimos.

Ventajas de la nueva herramienta

- Los técnicos/encuestadores de la AVL pueden incluir directamente la toponimia (minimizando los posibles errores ortográficos y tipográficos).
- Los topónimos ya introducidos pueden ser modificados y ampliados por un técnico cualificado de la AVL (en caso que el encuestador quiera mejorar la encuesta). Así nuestra base toponímica no se cierra, sino que está en continuo proceso de actualización y mejora.
- El objetivo final de esta nueva herramienta es crear una base de datos toponímica: un **Nomenclator oficial de toponimia para Valencia**, que actualmente cuenta ya con unos 80.000 topónimos.

**III Jornada de la Comisión
Especializada de Nombres
Geográficos (CSG):
Toponimia y sociedad**



Nomenclátor Toponímico de Valencia. Introducción histórico- geográfica a la toponimia municipal



Nomenclátor Toponímico de Valencia.

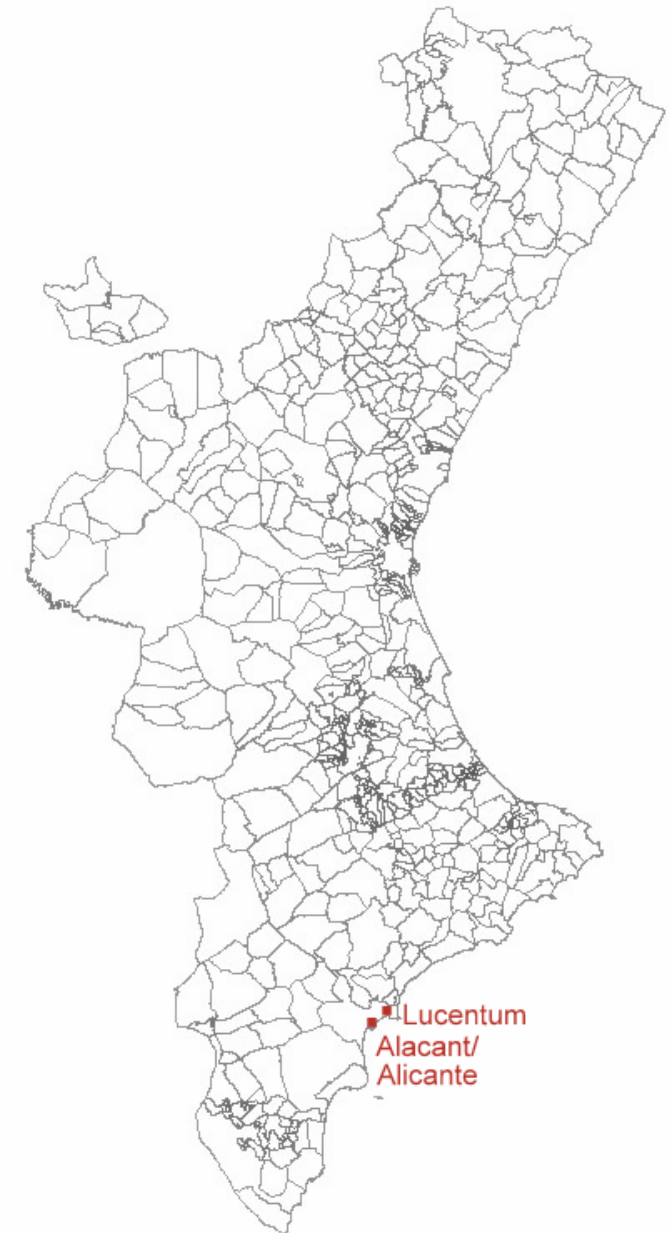
Introducción histórico-geográfica a la toponimia municipal

- Hasta la consolidación del Reino de Valencia en 1238, cuando fue conquistado por Jaime I, nuestro territorio registró numerosos cambios históricos y culturales que habían dejado una notable impronta en la toponimia (iberos, romanos, árabes).
- La conquista de Valencia supuso un cambio de organización jurídico-administrativo de unas dimensiones gigantescas.
- Una parte de los musulmanes valencianos huyeron o fueron expulsados y a la otra parte se le permitió seguir viviendo en Valencia, pero como ciudadanos de segunda clase, hasta la expulsión definitiva en 1610.
- No obstante, la toponimia, que tiende a ser conservadora, se mantuvo con bastante fidelidad. Raramente un topónimo ya existente fue sustituido.
- Hoy día, entre la toponimia de los 542 municipios valencianos, alrededor de un tercio es de origen árabe.
- un cuarto de origen románico anterior a Jaime I, con fuerte influencia árabe (mozárabe).
- Otro cuarto es posterior a Jaime I, con un 80% en catalán/valenciano y un 20% en castellano.
- El 15% son topónimos latinos o prelatinos.

TOPÓNIMOS PRERROMANOS: ALICANTE

Son los más antiguos y se corresponden, por tanto, con las primeras fundaciones establecidas sobre el actual territorio valenciano. Su etimología es dudosa o completamente desconocida.

Alacant/Alicante, de **Lucentum**, nombre latino de esta ciudad ibero-romana, pasando por la forma árabe **Al-laqant**.



TOPÓNIMOS PRERROMANOS: ELCHE



ERROR: stackunderflow
OFFENDING COMMAND: ~
STACK: